

## Gmina Bolesław



### **PROGNOZA ODDZIAŁYWANIA NA ŚRODOWISKO DO PROJEKTU MIEJSCOWEGO PLANU ZAGOSPODAROWANIA PRZESTRZENNEGO CZĘŚCI GMINY BOLESŁAW OBEJMUJĄCEJ MIEJSCOWOŚCI BOLESŁAW, LASKI, KOLONIA I HUTKI**



Bolesław, luty 2016 rok

<b>TEMAT PRACY</b>	<b>Prognoza oddziaływania na środowisko do projektu miejscowego planu zagospodarowania przestrzennego części Gminy Bolesław obejmującej miejscowości Bolesław, Kolonia, Laski i Hutki</b>
<b>Wykonano dla:</b>	<b>Gmina Bolesław</b> ul. Główna 58 32-329 Bolesław
<b>Zleceniodawca:</b>	PUA. Pracownia Urbanistyczno - Architektoniczna ul. Rynek 3 32-300 Olkusz
<b>Rozpoczęto dnia:</b> <b>Zakończono dnia:</b>	09.02.2016 r. 12.02.2016 r.
<b>Opracowanie zawiera:</b>	Stron: 51 Tabel: 1 Rysunków: 4
<b>Wydano egzemplarze:</b>	3 egz. - wersja papierowa 1 egz. - wersja elektroniczna
	1 egz. - IGO Sp. z o.o.
<b>Wykonawca:</b>	<b>IGO Spółka z o. o.</b> ul. Barbary 21A 40-053 Katowice
<b>Nadzór nad opracowaniem:</b>	mgr inż. Marta Majka – Starszy specjalista ds. ochrony środowiska
<b>Opracowanie wykonali:</b>	mgr inż. Marta Majka  mgr Marek Kozak
40-053 Katowice, ul. Barbary 21a Tel.: /32/ 209 12 41, Fax.: /32/ 757 09 30 ALIOR BANK S.A/O Katowice, 08 2490 0005 0000 4520 1519 0366 NIP 634-13-60-961, KRS 0000072043 e-mail: info@odpady.biz.pl <a href="http://www.odpady.biz.pl">http://www.odpady.biz.pl</a>	

## **SPIS TREŚCI:**

1. Wprowadzenie .....	5
1.1. Przedmiot i cel opracowania .....	5
1.2. Zakres merytoryczny prognozy .....	5
2. Informacje o zawartości, głównych celach projektowanego dokumentu oraz jego powiązaniach z innymi dokumentami .....	6
3. Informacje o metodach zastosowanych przy sporządzaniu prognozy .....	10
4. Istniejący stan środowiska oraz potencjalne zmiany w przypadku braku realizacji projektowanego dokumentu .....	10
5. Stan środowiska na terenie objętych przewidywanym znaczącym oddziaływaniem .....	18
6. Istniejące problemy ochrony środowiska istotne z punktu widzenia realizacji projektowanego dokumentu, w szczególności dotyczące obszarów podlegających ochronie na podstawie ustawy z dnia 16 kwietnia 2004 r. o ochronie przyrody .....	18
7. Cele ochrony środowiska ustanowione na szczeblu międzynarodowym, wspólnotowym i krajowym, istotne z punktu widzenia projektowanego dokumentu oraz sposoby, w jakich te cele i inne problemy środowiska zostały uwzględnione podczas opracowania dokumentu .....	18
8. Ustalenia zawarte w projekcie miejscowego planu zagospodarowania przestrzennego dla części gminy Bolesław, obejmującej miejscowości Bolesław, Laski, Kolonia i Hutki .....	20
9. Przewidywane znaczące oddziaływania, w tym oddziaływania bezpośrednie, pośrednie, wtórne, skumulowane, krótkoterminowe, średnioterminowe i długoterminowe, stałe i chwilowe oraz pozytywne i negatywne, na cele i przedmiot ochrony obszaru Natura 2000 oraz integralność tego obszaru, a także na środowisko tj. otulinę Parku Krajobrazowego Orlich Gniazd, siedliska występowania chronionych gatunków roślin, zwierząt i grzybów, drożność korytarzy ekologicznych .....	20
9.1 Identyfikacja i ocena potencjalnych oddziaływań na środowisko .....	43
9.2. Przewidywane oddziaływanie na istniejące formy ochrony przyrody w tym obszar Natura 2000 .....	46
10. Rozwiązania mające na celu zapobieganie, ograniczanie lub kompensację przyrodniczą negatywnych oddziaływań na środowisko, mogących być rezultatem realizacji projektowanego dokumentu, w szczególności na cele i przedmiot ochrony obszaru Natura 2000 oraz integralność tego obszaru .....	46
11. Rozwiązania alternatywne do rozwiązań zawartych w projektowanym dokumencie .....	50
12. Propozycje dotyczące przewidywanych metod analizy skutków realizacji postanowień projektowanego dokumentu oraz częstotliwości jej przeprowadzania .....	51
13. Informacje o możliwym transgranicznym oddziaływaniu na środowisko .....	51
Streszczenie w języku niespecjalistycznym .....	51
LITERATURA .....	52

**SPIS RYSUNKÓW:**

Rysunek 1. Obszar objęty miejscowym planem zagospodarowania przestrzennego dla części gminy Bolesław, obejmującej miejscowości Bolesław, Laski, Kolonia i Hutki .....	9
Rysunek 2. Lokalizacja otuliny Parku Krajobrazowego Orlich Gniazd, Obszarów Natura 2000 i korytarza ekologicznego na terenie objętym mpzp .....	16
Rysunek 3. Lokalizacja miejsc prognozowanych podtopień i zalewów.....	17
Rysunek 4. Projekt miejscowego planu zagospodarowania przestrzennego .....	20

**SPIS TABEL:**

Tabela 1. Prognoza wpływu realizacji zmian w mpzp Gminy Bolesław .....	45
--	----



## **1. Wprowadzenie**

### **1.1. Przedmiot i cel opracowania**

Przedmiotem opracowania jest prognoza oddziaływania na środowisko do projektu miejscowego planu zagospodarowania przestrzennego części Gminy Bolesław, obejmującego obszar miejscowości Bolesław, Kolonia, Laski i Hutki sporządzanej na podstawie Uchwały nr VIII/57/2015 Rady Gminy Bolesław z dnia 8 czerwca 2015 r. w sprawie przystąpienia do sporządzenia miejscowego planu zagospodarowania przestrzennego dla części Gminy Bolesław, obejmującej miejscowości Bolesław, Kolonia, Laski i Hutki. Prognoza wykonana została zgodnie z art. 51 ustawy z dnia 3 października 2008 r. o udostępnianiu informacji o środowisku i jego ochronie, udziale społeczeństwa w ochronie środowiska oraz o ocenach oddziaływania na środowisko (Dz. U. z 2013 r., poz. 1235, t.j. z późn. zm.). Celem prognozy jest ocena zmiany miejscowego planu zagospodarowania przestrzennego w aspekcie ochrony zasobów naturalnych środowiska przyrodniczego i przedstawienie przewidywanych przekształceń środowiska w wyniku realizacji projektu zmian wprowadzonych do planu.

Sporządzenie prognozy stanowi element procedury strategicznej oceny oddziaływania na środowisko. Prognoza jest materiałem towarzyszącym projektowi zmian w planie podczas opiniowania, uzgadniania oraz wyłożenia projektu zmian planu do publicznego wglądu.

### **1.2. Zakres merytoryczny prognozy**

Zakres niniejszej prognozy został uzgodniony zgodnie z art. 53 ww. ustawy z Regionalnym Dyrektorem Ochrony Środowiska w Krakowie (pismo RDOŚ Kraków nr OO.410.3.74.2015.AZ z dnia 24.07.2015 r.). Zakres niniejszej prognozy jest zgodny z art. 51 ustawy wymienionej w pkt. 1.1., a także z zaleceniem RDOŚ w Krakowie i zawiera:

- Opis siedlisk przyrodniczych, zbiorowisk roślinnych i gatunków roślin, zwierząt i grzybów, występujących na terenie, dla którego zmieni się sposób zagospodarowania, oparty na opracowaniu ekofizjograficznym, sporządzonym na potrzeby planu zagospodarowania.
- Analizę i ocenę oddziaływania realizacji ustaleń dokumentu w zakresie możliwości naruszenia zakazów obowiązujących w stosunku do chronionych gatunków roślin, zwierząt i grzybów.
- Analizę i ocenę wpływu realizacji postanowień dokumentu na istotne elementy przyrody i krajobrazu, w tym na:
  - o obszary cenne przyrodniczo, m. in. otulinę Parku Krajobrazowego Orlich Gniazd,
  - o siedliska występowania chronionych gatunków roślin, zwierząt i grzybów w obszarze mpzp,
  - o drożność korytarzy ekologicznych,
  - o stosunki wodne,
  - o rzeźbę terenu,
  - o zachowanie strefy ekotonowej od lasu,
  - o zachowanie otuliny biologicznej cieków wodnych,
  - o miejsca o wysokich walorach krajobrazowych.

- Analizę i ocenę wpływu na środowisko realizacji ustaleń dokumentu w zakresie:
  - o gospodarki wodno-ściekowej,
  - o gospodarki odpadami.
- Ocenę zgodności ustaleń projektu mpzp z wnioskami wynikającymi z opracowania ekofizjograficznego.
- Analizę w kontekście zmian ustaleń obowiązujących dokumentów planistycznych na obszarze objętym mpzp.
- Część graficzną prognozy.

## **2. Informacje o zawartości, głównych celach projektowanego dokumentu oraz jego powiązaniach z innymi dokumentami**

Przedmiotem prognozy oddziaływania na środowisko jest opracowanie projektu miejscowego planu zagospodarowania przestrzennego dla części Gminy Bolesław, obejmującej miejscowości Bolesław, Kolonia, Laski i Hutki.

W projekcie planu przyjmuje się podział obszaru planu na tereny o różnym przeznaczeniu lub różnych zasadach zagospodarowania, tworzących jego strukturę funkcjonalno-przestrzenną.

W Planie określone zostały następujące rodzaje przeznaczenia terenów:

- Zabudowy mieszkaniowej
  - ✓ MW - wielorodzinnej
  - ✓ MNi - jednorodzinnej, intensywnej
  - ✓ MNe – jednorodzinnej, ekstensywnej
  - ✓ MNs – jednorodzinnej, istniejącej w strefach sanitarnych
  - ✓ MNn – jednorodzinnej, nierozwojowej
- Zabudowy usługowej
  - ✓ UM -Usług z towarzyszącą zabudową mieszkaniową
  - ✓ UA - Usług administracji publicznej
  - ✓ UK - Usług kultury
  - ✓ UO - Usług oświaty
  - ✓ UZ - Usług zdrowia i opieki społecznej
  - ✓ US - Usług sportu i rekreacji
  - ✓ UH - Usług handlu i gastronomii
  - ✓ UI - Usług innych
- Zabudowy techniczno produkcyjnej
  - ✓ P - Tereny obiektów produkcyjnych, składów i magazynów
  - ✓ PG - Tereny górnicze
  - ✓ UP - Tereny usług technicznych, drobnej wytwórczości, hurtu i transportu
- Użytkowania rolniczego
  - ✓ R - tereny upraw rolniczych
- Zieleni i wód otwartych
  - ✓ ZN - Zieleni objętej ochroną przyrody
  - ✓ ZL - Lasów
  - ✓ ZP - Zieleni urządzonej
  - ✓ ZC - Cmentarzy

- ✓ WS - Wód powierzchniowych
- Komunikacji
  - ✓ KK - Tereny kolejowe
  - ✓ KD - Tereny dróg publicznych wg klas
    - KD-GP – droga główna ruchu przyspieszonego
    - KD-G - droga główna
    - KD-Z - Droga zbiorcza
    - KD-L - Droga lokalna
    - KD-D - Droga dojazdowa
  - ✓ KDW – tereny dróg wewnętrznych
  - ✓ KS - parkingi ogólnodostępne
  - ✓ KSP - stacje paliw
- Infrastruktury technicznej
  - ✓ E – Elektroenergetyki
  - ✓ G – Gazownictwa
  - ✓ W – Wodociągów
  - ✓ K - Kanalizacji
  - ✓ T - Telekomunikacji
  - ✓ Gospodarki odpadami

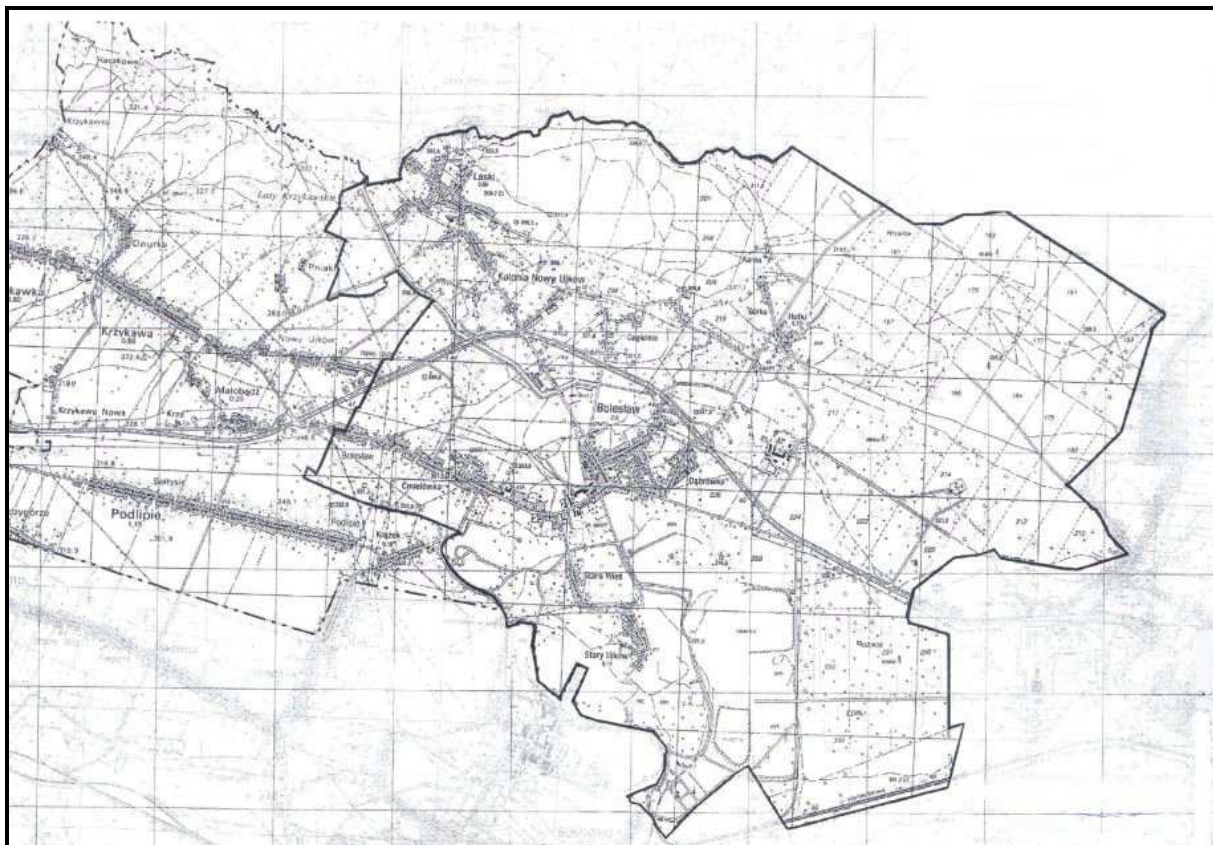
W Planie wprowadza się podział obszaru opracowania na strefy o różnych zasadach zagospodarowania terenów:

- Ochrony pomników przyrody i siedlisk natura 2000,
- Otuliny Parku Krajobrazowego,
- Ochrony konserwatorskiej zabytków architektury,
- Ochrony stanowisk archeologicznych,
- Ochrony historycznej struktury układu osadniczego,
- Ochrony akcentów krajobrazu kulturowego,
- Planowanych przekształceń zabudowy,
- Sanitarnej ochrony mieszkańców,
- Nieprzekraczalnych linii zabudowy,
- Bezpieczeństwa gazociągów wysokoprężnych,
- Bezpieczeństwa napowietrznych linii EE-WN,
- Terenów górniczych,
- Obszarów górniczych
- Górniczej kategorii gruntu „B” (technicznych uwarunkowań zabudowy),
- Górniczej kategorii gruntu „C” (wykluczenia zabudowy),
- Starych szybów górniczych,
- Górniczych filarów ochronnych,
- Ochrony złoża rud Zn-Pb,
- Zagrożenia zalaniem terenu wodami gruntowymi,
- Zagrożenia podtopieniem terenu do poziomu gruntu,
- Pola eksploatacji piasku,
- Planowanej kopalni piasku,
- Ochrony zbiornika wód podziemnych 454.

W projekcie Planu zostały również określone:

- ustalenia dotyczące zasad ochrony i kształtowania ładu przestrzennego,
- ustalenia dotyczące zasad ochrony środowiska, przyrody i krajobrazu,
- zasady kształtowania krajobrazu,
- ustalenia dotyczące zasad ochrony dziedzictwa kulturowego i zabytków oraz dóbr kultury współczesnej,
- ustalenia dotyczące wymagań wynikających z potrzeb kształtowania przestrzeni publicznych,
- ustalenia dotyczące zasad kształtowania zabudowy i wskaźników zagospodarowania terenów,
- ustalenia dotyczące granic i sposobów zagospodarowania terenów lub obiektów podlegających ochronie,
- ustalenia dotyczące szczegółowych zasad i warunków scalania i podziału nieruchomości,
- ustalenia szczegółowych warunków zagospodarowania terenów i ograniczenia w ich użytkowaniu,
- ustalenia dotyczące zasad modernizacji, rozbudowy i budowy systemów kanalizacji i infrastruktury technicznej,
- ustalenia dotyczące sposobów i terminów tymczasowego zagospodarowania, urządzeń i użytkowania terenów,
- ustalenia dotyczące obszarów rehabilitacji istniejącej zabudowy i infrastruktury technicznej, a także obszarów wymagających przekształceń lub rekultywacji.

Tereny objęte projektem miejscowego planu zagospodarowania przestrzennego przedstawiono na rys. 1.



**Rysunek 1.** Obszar objęty miejscowym planem zagospodarowania przestrzennego dla części gminy Bolesław, obejmującej miejscowości Bolesław, Laski, Kolonia i Hutki

Na terenach objętych Planem nie są projektowane inwestycje ponadlokalne.

Plan nawiązuje do dokumentów:

1. Strategia Rozwoju Województwa Małopolskiego 2011-2020 – Załącznik Nr 1 do Uchwały Nr XII/183/11 Sejmiku Województwa Małopolskiego z dnia 26 września 2011 r.
2. Program ochrony środowiska dla Województwa Małopolskiego na lata 2007-2014.
3. Strategia Rozwoju Powiatu Olkuskiego na lata 2005-2015.
4. Aktualizacja Programu Ochrony Środowiska dla Powiatu Olkuskiego na lata 2012-2015 z perspektywą na lata 2016-2019.
5. Strategia Rozwoju Gminy Bolesław na lata 2014-2020.
6. Aktualizacja Programu Ochrony Środowiska dla gminy Bolesław na lata 2010-2013 z perspektywą na lata 2014-2017 – załącznik Nr 1 do Uchwały nr XLVI/308/2010 Rady Gminy Bolesław z dnia 24 czerwca 2010 r.
7. Studium uwarunkowań i kierunków zagospodarowania przestrzennego Gminy Bolesław – Załącznik Nr do Uchwały Nr XIX/160/2012 Rady Gminy Bolesław z dnia 19 września 2012 r.
8. Opracowanie ekofizjograficzne dla części Gminy Bolesław obejmującej miejscowości Bolesław, Laski, Kolonia i Hutki, 2015 r.

### **3. Informacje o metodach zastosowanych przy sporządzaniu prognozy**

Podstawowymi materiałami służącymi do opracowania prognozy były informacje zawarte w opracowaniu ekofizjograficznym dla części Gminy Bolesław obejmującej miejscowości Bolesław, Laski, Kolonia i Hutki, w materiałach kartograficznych, inwentaryzacyjnych i studialnych, dotyczących dokumentacji hydrogeologicznych i dokumentacji geologiczno-inżynierskich, dokumentacji geologicznych złóż kopalin, raportach oddziaływania na środowisko i przeglądach ekologicznych dla terenów objętych prognozą oraz różnego rodzaju opracowaniach dotyczących stanu środowiska dla Gminy Bolesław. Wykaz wykorzystywanych dokumentów źródłowych: literaturowych, archiwalnych i innych przedstawiono w niniejszym opracowaniu w rozdziale „Literatura”.

Metodyka opracowania prognozy podyktowana została zakresem prognozy, określonym w ustawie z dnia 3 października 2008 r. o udostępnianiu informacji o środowisku i jego ochronie, udziale społeczeństwa w ochronie środowiska oraz o ocenach oddziaływania na środowisko (Dz. U. z 2013 r., poz. 1235, t.j. z późn. zm.), a także zaleceniami RDOŚ w Krakowie.

Prognozę oddziaływania na środowisko do projektu miejscowego planu zagospodarowania przestrzennego dla części gminy Bolesław, obejmującej miejscowości Bolesław, Laski, Kolonia i Hutki, sporządzono stosując metody opisowe, polegające na analizie tekstu projektu dokumentu, obejmujące charakterystyki istniejącego stanu zasobów środowiska z uwzględnieniem przewidywanych znaczących oddziaływań oraz obszarów prawnie chronionych.

Prognoza sporządzana była równolegle do powstającego projektu planu.

### **4. Istniejący stan środowiska oraz potencjalne zmiany w przypadku braku realizacji projektowanego dokumentu**

#### **Charakterystyka Gminy Bolesław**

Gmina Bolesław jest gminą wiejską położoną, na Wyżynie Krakowsko-Częstochowskiej, w pobliżu Pustyni Błędowskiej, w połowie drogi pomiędzy Krakowem i Katowicami, przy drodze krajowej nr 94.

W podziale administracyjnym Gmina położona jest w województwie małopolskim, w powiecie olkuskim, przy granicy z województwem śląskim.

Gmina Bolesław sąsiaduje z pięcioma gminami:

- od wschodu z gminą miejsko - wiejską Olkusz,
- od południa z gminą miejską Bukowno,
- od zachodu z gminą miejską Sławków,
- od północy z gminą miejską Dąbrowa Górnicza,
- od północnego wschodu z gminą wiejską Klucze.

W skład Gminy Bolesław wchodzi łącznie 12 sołectw: Bolesław, Hutki, Krążek, Krzykawa, Krzykawka, Krze, Laski, Małobądz, Międzygórze, Podlipie, Ujków Nowy Kolonia i Ujków Nowy. Siedziba władz gminnych znajduje się w miejscowości Bolesław.

Całkowita powierzchnia Gminy wynosi 4 134 ha (41,34 km<sup>2</sup>).

Z kolei łączna powierzchnia czterech sołectw (**Bolesław, Laski, Ujków Nowy Kolonia i Hutki**) objętych niniejszym opracowaniem wynosi **2 820 ha (28,20 km<sup>2</sup>)**, co stanowi ponad 68% całkowitej powierzchni Gminy Bolesław.

### **Położenie geograficzne**

Pod względem fizyczno-geograficznym omawiane tereny, położone są na Wyżynie Śląsko-Krakowskiej, we wschodniej części makroregionu Wyżyny Śląskiej, a dokładniej we wschodniej części mezoregionu określanego jako Garb Tarnogórski (Próg Środkowo-triasowy).

### **Budowa geologiczna**

W budowie geologicznej Gminy Bolesław wyróżnia się trzy piętra strukturalne. Pierwsze tworzą sfałdowane utwory paleozoiczne, drugie stanowią monoklinalnie zalegające utwory mezozoiczne z utworami permu, natomiast piątro trzecie stanowią pokrywowe utwory kenozoiczne - czwartorzędowe. W północnej części Gminy obejmującej między innymi sołectwa Laski i Hutki występują piaski i żwiry wodnolodowcowe z płatami dolomitów diploporowych oraz ilowcami, mułowcami i wapieniami. Na środkowo-zachodniej części występują dolomity diploporowe, a na wschodniej części (sołectwo Bolesław) dolomity kruszconośne.

Budowa geologiczna omawianego obszaru związana jest z występowaniem złóż cynku i ołowiu, dolomitów oraz piasków tj. piasków formierskich, piasków i żwirów oraz piasków podsadzkowych.

Obecnie w Gminie Bolesław działają dwa zakłady posiadające koncesję na wydobycie kopalin: ZGH „Bolesław” i DB Schenker RAIL Polska S.A.

Na terenie Gminy Bolesław eksploatowane są złoża cynku i ołowiu przez ZGH „Bolesław” i obejmują złoża w obszarze górniczym OG „Pomorzany II”, OG „Hutki II” oraz OG „Olkusz I”, a także złoża piasku podsadzkowego występujące w złożu Pustynia Błędowska – Blok IV, obszar górniczy „Szczakowa VI”. Ponadto koncesję na wydobycie na terenie gminy Bolesław posiadają następujące podmioty: Klosters Sp. z o.o. i „Kopalnia Wapienia Podegrodzie” Sp. z o.o.

### **Rzeźba terenu**

Terytorium Gminy Bolesław uznaje się za wyżynne, chociaż nie więcej niż w połowie jest wzniesione ponad 300 m n.p.m. Jego bezwzględne wysokości mieszczą się w przedziale pomiędzy 282, a 372 m n.p.m. Najniższe miejsce jest na północy przy granicy koryta Białej Przemszy, a najwyższe w Krzykawie w miejscu zbiornika wodociągowego.

Ukształtowanie tego obszaru utrwalone zostało w trzeciorzędzie i charakteryzuje się łagodną rzeźbą terenu będącą wynikiem działalności lodowców, rzek i wiatru. Naturalna rzeźba terenu w dużym stopniu zdeformowana została w wyniku działalności człowieka – hałdy, nasypy, wyrobiska.

### **Wody powierzchniowe**

Gmina Bolesław leży w dorzeczu Białej Przemszy granicząc od północy na wielokilometrowym odcinku z jej lewym dopływem - potokiem Biała aktualnie prowadzącym głównie wody kopalniane. Do rzeki tej wpadają wody kopalniane z kanału

Dąbrówka oraz wody Sztolni Ponikowskiej, której długość określana jest na 2 km.

W zlewni Białej, mającej szczególne walory przyrodniczo-krajobrazowe, leży większość obszaru Gminy, w tym także miejscowości będące przedmiotem niniejszego opracowania. W dolnym biegu tworzą się meandry, moczary i stawy. Jej przepływy i stany wód są niskie i wyrównane, choć w czasie roztopów lub nagłych opadów mogą powodować lokalne powodzie o ograniczonym zasięgu. Najbardziej zagrożoną podtopieniami na terenie Gminy Bolesław jest miejscowość Laski.

### **Wody podziemne**

Teren leży w obrębie bytomsko-olkuskiego regionu hydrogeologicznego z głównym poziomem użytkowym szczelinowo-krasowym w wapieniach i dolomitach triasu dolnego i środkowego. Poziom ten zalega na głębokości 10-100 m, wydajności wahają się od 10-600 m<sup>3</sup>/h, a wody znajdują się pod ciśnieniem do 3000 kPa. Piętro to jest intensywnie drenowane przez kopalnie oraz wykorzystywane do celów zaopatrzenia w wodę. Spowodowało to powstanie rozległego leja depresji zwierciadła wód podziemnych o zasięgu regionalnym, a także do zmiany naturalnego kierunku spływu wód podziemnych.

Prawie na całym rozpatrywanym obszarze oba piętra wodonośne: czwartorzędowe i triasowe są połączone ze sobą, z tym że w jego zachodniej części piętro czwartorzędowe bądź nie występuje bądź też jest, praktycznie rzecz biorąc, bezwodne. W północnej części obszaru wodonośne osady czwartorzędu i triasu są lokalnie rozdzielone niewielkim płatem izolującym utworów kajpru. Sytuacja ta nie ma jednak większego znaczenia dla warunków przepływu wody podziemnej.

Obszar całej Gminy leży w zasięgu zbiornika wód podziemnych szczelinowo-krasowego Olkusz-Zawiercie GZWP nr 454, obejmującego wody podziemne występujące w piętrach wodonośnych: triasowym i czwartorzędowym.

### **Klimat**

Klimat omawianego obszaru, można scharakteryzować jako łagodny i umiarkowanie wilgotny. Średnia temperatura roczna wynosi 8 °C (temperatura - zróżnicowana w zależności od położenia i ukształtowania terenu). Średnia roczna temperatura maksymalna wynosi 12,4°C, natomiast średnia roczna temperatura minimalna - 3 °C. Przeważającym kierunkiem wiatrów jest zachodni i południowo-zachodni. Przeważają wiatry słabe i umiarkowane. Notowana jest wysoka ilość cisz, których średni roczny procent wynosi 24. Najczęściej występują one w sierpniu i we wrześniu. Roczna suma opadów jest zróżnicowana w poszczególnych latach. Średnia wieloletnia wynosi 750 mm. Najwyższe odpady występują od maja do sierpnia. Średnia roczna liczba dni z opadem śniegu wynosi dla Bolesławia i terenów przyległych 51 dni, a ilość z mgłami 38. Średnia ilość dni z pokrywą śnieżną wynosi przeciętnie 60-75 dni.

### **Gleba**

W strukturze gruntów gminy przeważają użytki rolne i tereny leśne. Użytki rolne na terenie gminy stanowią 38,1 % ogólnej powierzchni, z czego grunty orne zajmują około 67,9 %. W porównaniu z sąsiednimi gminami, Gmina Bolesław ma najlepszą strukturę bonitacyjną gleb. Około 63 % gruntów stanowią gleby średniej jakości IV klasy bonitacyjnej, natomiast prawie 28 % stanowią gleby słabe V i najsłabsze VI klasy bonitacyjnej. Udział gruntów zaliczanych do wyższych klas bonitacyjnych tj. III stanowi 9,2 %.



## **Lasy**

Zbiorowiska leśne zajmują powierzchnię 1 540,9 ha, co stanowi 37,8 % ogólnej powierzchni gminy. Prawie 80% gruntów leśnych na terenie Gminy Bolesław stanowią lasy publiczne należące do Skarbu Państwa. Grunty leśne prywatne zajmują około 20% powierzchni, tylko nieznaczną część stanowią grunty leśne gminne. Gmina Bolesław posiada wskaźnik lesistości powyżej 30 % tj. 37,7 %, przekraczający wskaźnik przewidziany do osiągnięcia w 2020 r. według Krajowego Programu Zwiększania Lesistości.

Według regionalizacji przyrodniczo-leśnej lasy obrębu Olkusz położone są w VI Krainie Małopolskiej. Nadzór nad lasami na terenie gminy Bolesław sprawuje Nadleśnictwo Olkusz. Lasy na terenie gminy zdominowane są przez sosnę, która stanowi prawie 68% drzewostanu. Są to drzewostany na ogół młode, przeciętny wiek to 62 lata.

## **Obszary cenne przyrodniczo i korytarze ekologiczne**

### *Otulina Parku Krajobrazowego Orlich Gniazd*

Przyrodniczo omawiany obszar powiązany jest ze specyficznymi ekosystemami Parku Krajobrazowego Orlich Gniazd.

Park Krajobrazowy „Orlich Gniazd” to falisto-pagórkowata wierzchowina jurajska poprzecinana licznymi dolinami. Ponad nią górują charakterystyczne białe, zbudowane z wapienia skalistego ostańce, niezwykle urozmaicone pod względem kształtu. W niektórych miejscach skałki występują pojedynczo, gdzie indziej znowu tworzą całe grupy układające się w odrębne zespoły krajobrazu. W obrębie skałek występuje nagromadzenie atrakcyjnych jaskiń i schronisk skalnych, które odznaczają się ciekawą szatą naciekową i osadami jaskiniowymi (namuliska).

Otulina Parku charakteryzuje się dużym zróżnicowaniem krajobrazowym. Jedna część kształtowana jest przez pokrywające ten obszar ubogie piaski polodowcowe, druga zaś charakteryzuje się w większości żyzniejszymi siedliskami. Różnorodność rzeźby terenu, podłoża geologicznego, siedlisk, zjawiska erozji i sukcesji roślin przyczyniły się do znacznego zróżnicowania ekosystemów.

Północna część Gminy leży w strefie chronionego krajobrazu tego parku. Istniejący tutaj obszar leśny, szczególnie lasy w Laskach i Krzykawce przechodzą w lasy Błędowskie, a następnie łączą się bezpośrednio z użytkiem ekologicznym „Pustynią Błędowską”. W tej części wije się malowniczo wśród podmokłych łąk i lasów łęgowych rzeka Biała. Biała tworzy ważne przyrodnicze połączenie (lewobrzeżny dopływ) z rzeką Białą Przemszą.

Południowa część Gminy (sołectwo Bolesław) łączy się z obszarami przemysłowymi Olkusza, Bukowna i Sławkowa. W otoczeniu i w gminie Bolesław występują złoża cynku i ołowiu, złoża piasków podsadzkowych oraz dolomitów. Złoża rud cynku i ołowiu obejmują swym zasięgiem gminę Bolesław oraz tereny Olkusza, Klucz i Bukowna. Natomiast złoża piasków ciągną się od źródeł Białej Przemszy i Centurii na północy poprzez Błędów, Klucze, Bolesław, Olkusz, Bukowno po Sierszę na południu i Maczki na Zachodzie. Z eksploatacją górniczą wiążą się zaburzenia i zmiany w zakresie stosunków wodnych, obejmujące Bolesław i tereny sąsiadujące.

Teren otuliny Parku Krajobrazowego Orlich Gniazd w granicach Gminy Bolesław, w jej północnej części posiada ciekawe i wartościowe enklawy przyrodnicze, należą do nich:

- Bagna Laski-Krzykawka, położone w dolinie rzeki Białej,
- Jary w Krzykawce i Krzykawie,
- Zbocza doliny Przemszy w Krzykawce

- Skalka trawertynowa w Laskach.

Na terenie objętym miejscowym planem zagospodarowania przestrzennego leżą: Bagna Laski-Krzykawka i skalka trawertynowa.

Bagna Laski – Krzykawka występujące w dolinie rzeki Białej, w północnej części Gminy Bolesław tworzą bardzo oryginalny bagienny krajobraz. Występuje tam bujna roślinność łąkowa w postaci wysokich oczeretów, szuwarów, turzycowisk, lasów łąkowych. Ponadto występują tam optymalne warunki dla ptaków, których gnieździ się ponad 50 gatunków, w tym np.: żuraw, dzięcioł czarny, brodziec samotny, dziwonia. Z płazów występuje traszka zwyczajna i grzebieniasta oraz ropucha szara, a z roślin chronionych – kruszyna pospolita.

Ewenementem przyrody w Laskach jest „Skalka trawertynowa”, jedyna w Polsce kopuła trawertynowa (zwana wynurzeniem geologicznym), a także powstała w jej wnętrzu jaskinia. Występuje tu wiele skamieniałości amonitów, z których pozostały spiralne skorupy o średnicy kilku do kilkunastu centymetrów, małży, jeżowców, ślimaków, gąbek oraz belemitów.

#### Użytek ekologiczny Pleszczotka Górska

W granicach Gminy znajduje się użytek ekologiczny tj. obszar występowania Pleszczotki górskiej, utworzony w 1997 r. przez Radę Gminy Bolesław, o powierzchni 5,60 ha, który chroni miejsce występowania pleszczotki górskiej na terenach hałdy „Bolesław” i stanowi 0,1% powierzchni Gminy. Ponadto usytuowana jest otulina Parku Krajobrazowego Orlich Gniazd, o powierzchni 2 413,00 ha, która stanowi 59% powierzchni Gminy.

Wielką osobliwością przyrodniczą jest położona nieopodal omawianego terenu Pustynia Błędowska o całkowitej powierzchni około 30 km<sup>2</sup>. Jej piaski osiągają kilkaset metrów głębokości. Długość pustyni na osi wschód - zachód (wzdłuż Białej Przemszy) wynosi około 9 km, a szerokość od 2 do 3 km. W jej wschodniej części usytuowane są otwarte piaski, częściowo porośnięte niską roślinnością, wydmy i pola deflacyjne. Na powierzchni piasków występują wydmy piaszczyste.

#### Obszary Natura 2000

Na omawianym terenie został wyznaczony obszar Natura 2000 pod nazwą „Armeria” o kodzie PLH120091. Obszar ten zajmuje powierzchnię 7,39 ha. Wyznaczono także drugi obszar Natura 2000 „Pleszczotka” o kodzie PLH120092, o powierzchni 4,92 ha.

- **Armeria** – jest to charakterystyczna roślinność galmanowa - niskie murawy złożone z gatunków znoszących wysokie stężenie w glebie metali ciężkich, takich jak cynk, ołów, kadm i srebro. Cechą charakterystyczną tworzących je roślin jest kseromorfizm oraz nanizm (skarlenie). *Armeria maritima* subsp. *halleri*, to rzadki podgatunek, w Europie znany jest z nielicznych stanowisk związanych z wychodniami cynku. Na niewielkiej powierzchni występują typowo, jak na warunki Polski, wykształcone zbiorowiska muraw galmanowych, rzadkie w kraju. Obszar służy ochronie 1 typu siedliska przyrodniczego z zał. I Dyrektywy 43/92/EWG, zajmującego ok. 70% powierzchni obszaru. Obszar obejmuje tereny pogórnice w sąsiedztwie Zakładów Górniczo-Hutniczych Bolesław, położone w bezpośrednim sąsiedztwie największej w Polsce huty cynku w Bukownie. Na terenach tych prowadzono wydobywanie galeny, galmanu i limonitu. Płuczki galeny istniały tu od początku XV w., galman zaczęto

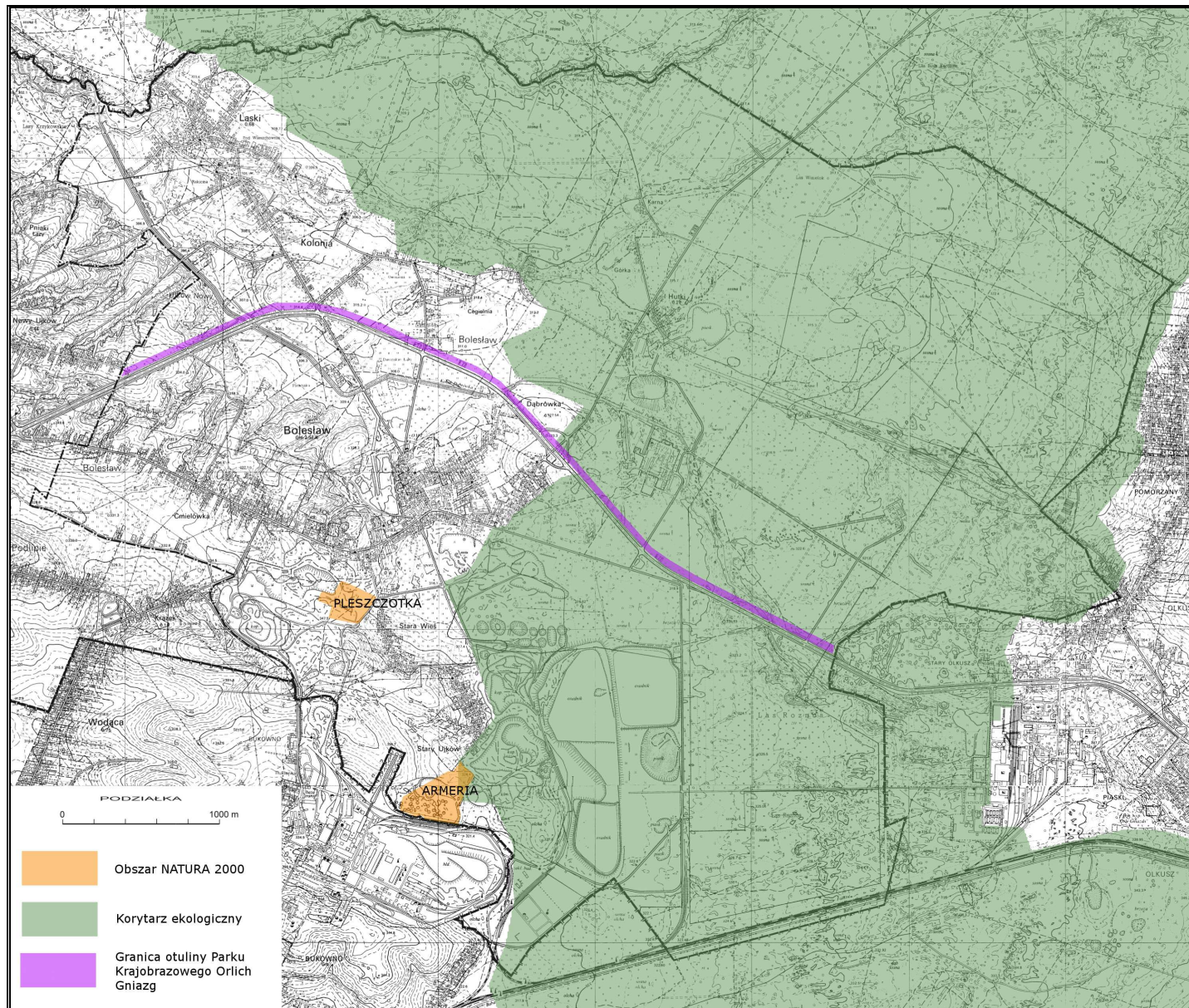
wybierać z tych złóż od końca XVII w. Początkowo była to chaotyczna eksploatacja powierzchniowa, do 12 m głębokości, od końca XIX w. do 1924 r. prowadzono już regularne wydobywanie głębszych pokładów galmanu poprzez zastosowanie pomp do osuszania złóż zalegających w bardzo podmokłych terenach. Obszar obejmuje pogórnice tereny nierekultywowane oraz zrekultywowane pod koniec lat 90. XX w. przez Zakłady Górniczo-Hutnicze „Bolesław”. W zachodniej, najstarszej części znajdują się zapadliska i nierówności po szybach poszukiwawczych. Prawdopodobnie obszar ten jest niezmieniony co najmniej od lat 20. XX w. W pobliżu tego obszaru znajdowała się działająca w latach 1953 - 1969 odkrywka „Michalska” o powierzchni 3 ha i głębokości 10 m. Eksploatowane było w niej złożo pierwotne oraz zasoby rudy pozostałe w odpadach po poprzednich pracach wydobywczych. Po zakończeniu eksploatacji rudy odkrywke zasypiano odpadami i żużłami odpadowymi z huty cynku. Po wypełnieniu odkrywki z końcem lat 90. XX wieku nawieziono 30 cm gleby i posadzono brzozę (*Betula pendula*), modrzew (*Larix decidua*), sosnę (*Pinus sylvestris*) oraz rokitnik (*Hippochaë rhamnoides*) i oliwnik (*Eleagnus commutata*). Gleba najstarszej części terenu porośnięta gęstą murawą, zawiera znaczny procent części szkieletowych. Warstwa organiczna gleby obejmuje ok. 20 cm miąższości. Zawiera ona bardzo wysokie stężenia metali. Stężenia cynku osiągają około 8%, a ołowiu 1%. Gleba młodszego, nierekultywowanego obszaru jest również szkieletowa, stężenia metali w górnej warstwie (do 10 cm) są również bardzo wysokie (Zn 4%, Pb 0,3%). Gleba powierzchni rekultywowanych z nasadzonymi drzewami zawiera 1% cynku i 0,3% ołowiu. Gleby mają odczyn zasadowy w granicach pH 7.0 do 7.6. Potencjalnym zagrożeniem jest tu sukcesja naturalna lub niewłaściwie prowadzona rekultywacja, prowadząca do zarastania muraw roślinnością krzewiastą i drzewiastą, w tym rozrastanie się obcych gatunków inwazyjnych - karagana i robinia akacjowata. Potencjalnie - zmiana przeznaczenia gruntów,

- **Pleszczotka** – istniejący użytek ekologiczny „Biscutella” (Uchwała Gminy Bolesław na wniosek Zakładu Ekologii Instytutu Botaniki PAN w Krakowie, 1997 r.). Obszar służy ochronie I typu siedliska przyrodniczego z zał. I Dyrektywy 43/92/EWG, zajmującego ok. 90% powierzchni obszaru. Obszar obejmuje fragment starego terenu pogórnicego, z naturalną murawą. Sąsiaduje on z odkrywką „Bolesław” czynną od XVI w. Na skalę przemysłową działała ona od XIX w. do końca lat 80. XX w. Na terenie tym obecne są odpady skalne z nadkładu i skał budujących złożo rud Zn-Pb. Głównie pochodzą one z odkrywki „Bolesław”. Wykształcona na nich gleba jest płytka i szkieletowa. Jej odczyn jest zasadowy (pH>7). Stężenia metali ciężkich są w niej wysokie (Zn 5%, Pb 0,4%, Cd 0,03%) i znacznie zróżnicowane w małej skali przestrzennej. Jest to związane z heterogenicznością materiału górnicego, z którego wykształciły się gleby. Na hałdzie panują ekstremalne warunki siedliskowe - silne nasłonecznienie, niska wilgotność podłoża, niska zawartość składników odżywczych. Teren ten, nie był nigdy rekultywowany, roślinność od ok. 100 lat wkraczała na niego powoli na drodze spontanicznej kolonizacji. Do lat 80. XX w. był porośnięty różnej gęstości murawą. Krzewy (*Juniperus communis*) i drzewa (*Pinus sylvestris*) były wśród murawy tylko nieliczne. Potencjalnym zagrożeniem jest sukcesja naturalna lub niewłaściwie prowadzona rekultywacja, prowadząca do zarastania muraw roślinnością krzewiastą i drzewiastą. Potencjalnie - zmiana przeznaczenia gruntów.



Aktualnie projektowany jest korytarz ekologiczny, którego przebieg pokazano na rys. 2.

Granicę otuliny Parku Krajobrazowego Orlich Gniazd, lokalizację Obszarów Natura 2000 oraz przebieg korytarza ekologicznego pokazano na rys. 2.



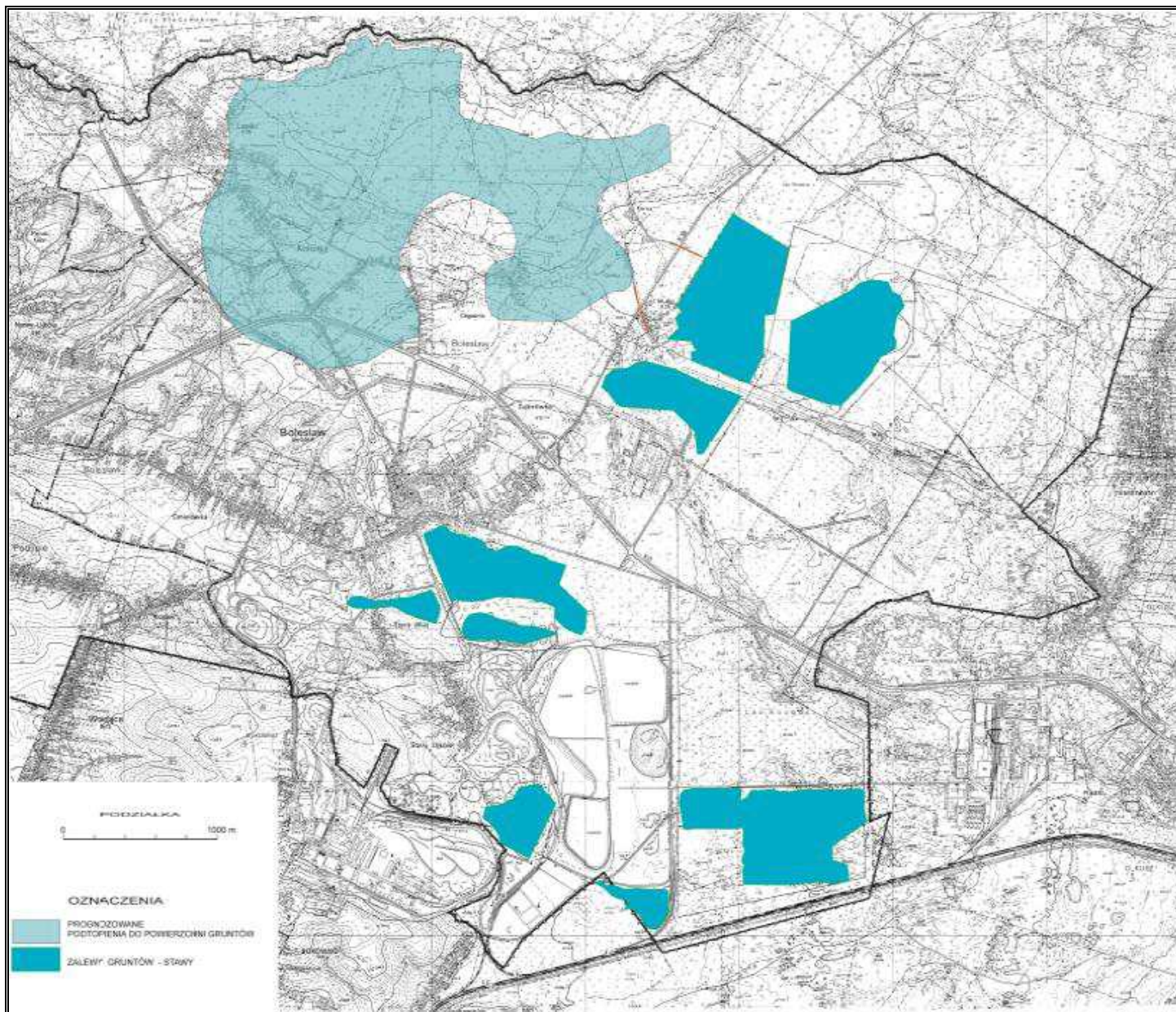
**Rysunek 2.** Lokalizacja otuliny Parku Krajobrazowego Orlich Gniazd, Obszarów Natura 2000 i korytarza ekologicznego na terenie objętym mpzp

### **Brak realizacji zapisów dokumentu**

W przypadku braku realizacji zapisów miejscowego planu zagospodarowania przestrzennego części Gminy Bolesław obejmującej miejscowości Bolesław, Kolonia, Laski i Hutki istnieje ryzyko wystąpienia zalewów i podtopień w miejscach pokazanych na mapie na rys. 3. Mapa stanowi Załącznik 2 do wniosków ZGH pn. „Przypuszczalne podtopienia



i zalewiska w rejonie Gminy Bolesław”. Mapa sporządzona została w 2013 r., na podstawie opracowania autorstwa Fundacji Nauka i Tradycje Górnicze przy AGH w Krakowie, pn. „Społeczne i Środowiskowe skutki likwidacji kopalń ZGH Bolesław SA, przez zatopienie”.



**Rysunek 3.** Lokalizacja miejsc prognozowanych podtopień i zalewów

Nie przewiduje się oddziaływania planowanego zagospodarowania przestrzennego na komponenty środowiska, a w szczególności na zdrowie ludzi, a wręcz przeciwnie realizacja zapisów miejscowego planu zagospodarowania przestrzennego minimalizuje ryzyko wystąpienia zalewów i podtopień w miejscach wskazanych na rys. 3, dzięki czemu nie przewiduje się negatywnego oddziaływania na zdrowie ludzi.

## **5. Stan środowiska na terenie objętych przewidywanym znaczącym oddziaływaniem**

Projekt miejscowego planu zagospodarowania przestrzennego obejmuje znaczną część Gminy Bolesław obejmującą miejscowości Bolesław, Kolonia, Laski i Hutki. Można więc przyjąć, że ma to związek z ponad 68% całkowitej powierzchni Gminy Bolesław.

Stan środowiska opisany został już w pkt. 4.

## **6. Istniejące problemy ochrony środowiska istotne z punktu widzenia realizacji projektowanego dokumentu, w szczególności dotyczące obszarów podlegających ochronie na podstawie ustawy z dnia 16 kwietnia 2004 r. o ochronie przyrody**

W miejscowym planie zagospodarowania przestrzennego ustala się rodzaje przeznaczenia terenów: zabudowy mieszkaniowej, zabudowy usługowej, zabudowy techniczno-produkcyjnej, użytkowania rolniczego, zieleni i wód otwartych, komunikacji i infrastruktury technicznej.

Do najistotniejszych problemów dotyczących ochrony środowiska w Planie należą:

- otulina Parku Krajobrazowego Orlich Gniazd,
- ochrona Specjalnych Obszarów Ochrony Siedlisk Europejskiej Sieci Ekologicznej Natura 2000 – „Armeria” i „Pleszczotka”,
- ochrona zbiornika wód podziemnych 454,
- ograniczenia użytkowania terenów wynikające z dawnej eksploatacji górniczej (wykluczenia zabudowy, technicznych uwarunkowań zabudowy), w strefie o ograniczonej przydatności do zabudowy,
- zagrożenia zalaniem terenu wodami gruntowymi
- zagrożenia podtopieniem terenu do poziomu gruntu.

## **7. Cele ochrony środowiska ustanowione na szczeblu międzynarodowym, wspólnotowym i krajowym, istotne z punktu widzenia projektowanego dokumentu oraz sposoby, w jakich te cele i inne problemy środowiska zostały uwzględnione podczas opracowania dokumentu**

Cele ochrony środowiska ustanowione na szczeblu międzynarodowym i wspólnotowym zawarte są w dokumentach programowych i strategicznych Unii Europejskiej i w konwencjach międzynarodowych.

Do najważniejszych dokumentów wspólnotowych należą:

- Strategia Lizbońska
- Strategia zrównoważonego rozwoju Unii Europejskiej (Strategia z Goeteborga);
- VI Program działań Unii Europejskiej na rzecz środowiska. Cele, zadania i priorytety na lata 2007-2013 z perspektywą do roku 2020; .

a do ratyfikowanych przez Polskę konwencji należą:

- Konwencja Ramsarska o obszarach wodno błotnych sporządzona (1971),
- Konwencja Brneńska o ochronie gatunków dzikiej flory i fauny europejskiej oraz ich siedlisk (1979),
- Konwencja o ochronie wędrownych gatunków dzikich zwierząt sporządzoną w Bonn (1979),
- Ramowa Konwencja Narodów Zjednoczonych w sprawie zmian klimatu z Nowego

- Yorku (1992),
- Konwencja o różnorodności biologicznej z Rio de Janeiro (1992),
  - Protokół z Kioto do Ramowej Konwencji Narodów Zjednoczonych w sprawie zmian klimatu (1997).

Cele te zostały ujęte również w krajowych dokumentach programowych w zakresie ochrony środowiska. Są to następujące dokumenty:

- II Polityka Ekologiczna Państwa, z uwzględnieniem perspektywy na lata 2011-2014; oraz projekt Polityki ekologicznej Państwa w latach 2009-2012 z perspektywą do roku 2016,
- Krajowa strategia ochrony i umiarkowanego użytkowania różnorodności biologicznej wraz z Programem Działań;
- Strategia Rozwoju Kraju 2020 (Uchwała Rady Ministrów z dnia 25 września 2012 r.),
- Krajowej Strategii Rozwoju Regionalnego 2010-2020: regiony, miasta, obszary wiejskie (Uchwała Rady Ministrów z dnia 13 lipca 2010 r.);
- Strategia Gospodarki Wodnej,
- Krajowy Program Oczyszczania Ścieków Komunalnych,
- Polityka Leśna Państwa,
- Krajowy plan gospodarki odpadami 2014,
- Strategia Rozwoju Energetyki Odnawialnej,
- Programu Operacyjnego Infrastruktura i Środowisko,
- Koncepcja Przestrzennego Zagospodarowania Przestrzennego Kraju 2030 - przyjęta przez Radę Ministrów w dniu 13.12.2011 r.

Najbardziej istotne z punktu widzenia projektowanego dokumentu cele zostały ujęte w następujących dokumentach na szczeblu wojewódzkim:

- Strategii Rozwoju Województwa Małopolskiego na lata 2011-2020 z dnia 26 września 2011 r.
- Planie Zagospodarowania Przestrzennego Województwa Małopolskiego z dnia 22 grudnia 2003 r.

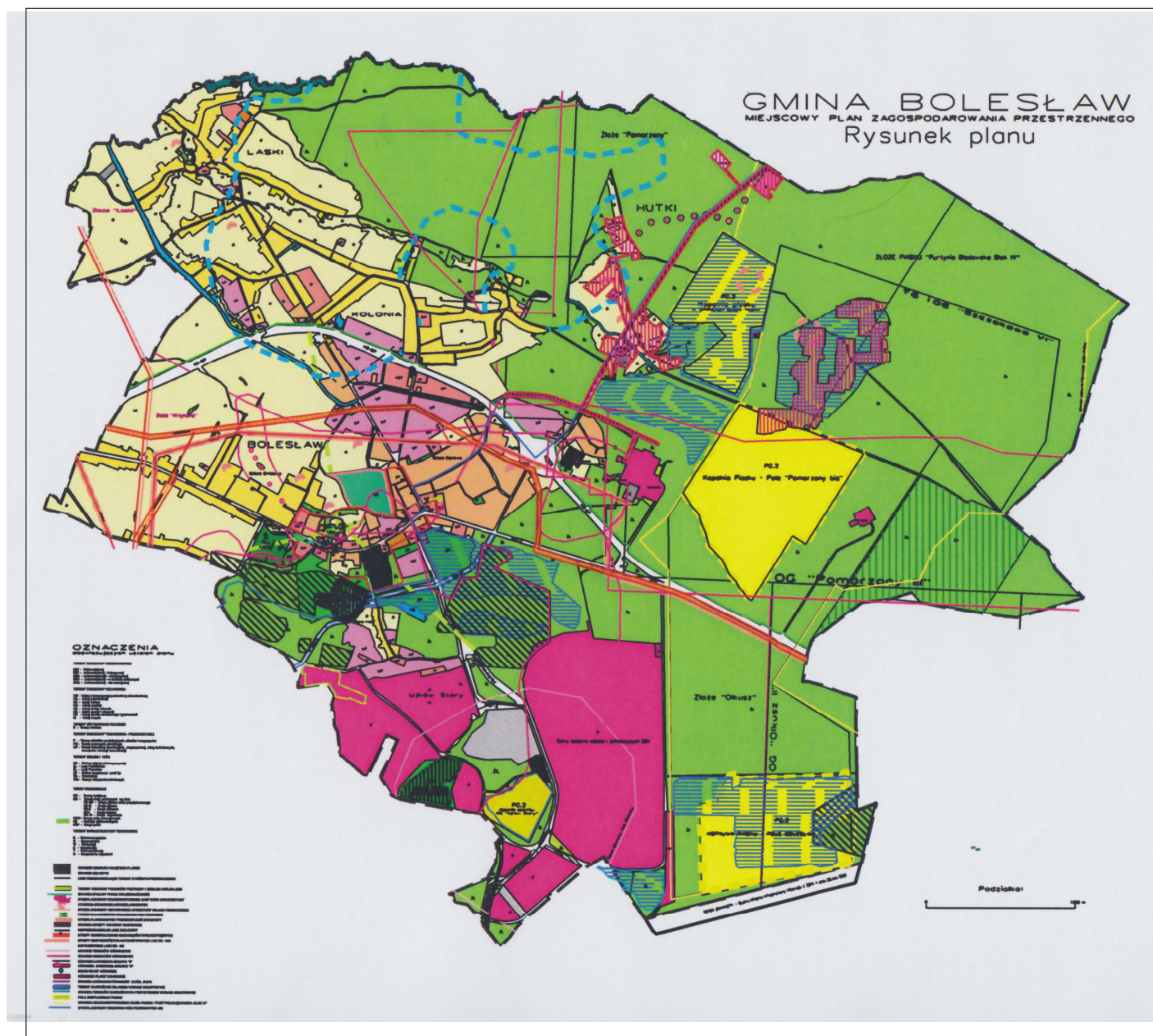
Dodatkowo Aktualizacja Programu ochrony środowiska dla gminy Bolesław na lata 2010-2013 z perspektywą na lata 2014-2017 postuluje „Racjonalne wykorzystanie zasobów geologicznych oraz ich ochrona przed ilościową i jakościową degradacją (cel średniookresowy do 2017 r.). Do osiągnięcia określonego celu istotna jest inwentaryzacja złóż, a także odpowiednie zapisy w miejscowych planach zagospodarowania przestrzennego uwzględniające złoża perspektywiczne.

Reasumując należy stwierdzić, że opracowany projekt planu jest zgodny z celami przyjętymi w dokumentach programowych i strategicznych dotyczących ochrony środowiska ustanowionych na szczeblu krajowym i wspólnotowym. Natomiast przyjęte sposoby uwzględnienia celów w projektowanym dokumencie zabezpieczają wprowadzanie zmian przy zachowaniu określonych standardów w zakresie ochrony środowiska.



## 8. Ustalenia zawarte w projekcie miejscowego planu zagospodarowania przestrzennego dla części gminy Bolesław, obejmującej miejscowości Bolesław, Laski, Kolonia i Hutki

Projekt planu (rys. 4) uwzględnia i sankcjonuje istniejące obecnie zagospodarowanie terenu i jednocześnie porządkuje i wprowadza szereg zapisów mających zrównoważyć oddziaływanie i zabezpieczyć stan środowiska.



**Rysunek 4.** Projekt miejscowego planu zagospodarowania przestrzennego

## *Zasady ochrony i kształtowania ładu przestrzennego*

Dla osiągnięcia zrównoważonego rozwoju w kształtowaniu całości przestrzeni obszaru



opracowania o bardzo złożonej strukturze uwarunkowań i potrzeb społeczno – gospodarczych, środowiskowych i kulturowych, przyjmuje się zasady ochrony i kształtowania ładu przestrzennego w oparciu o najważniejsze cechy jego elementów.

Cechy elementów z nakazem ochrony:

Surowców geologicznych, warunków glebowych, ujęć wody pitnej, wód powierzchniowych i głębinowych, siedlisk roślin chronionych, pomnika przyrody (skałki trawertynowej), starodrzewów, lasów, obiektów zabytkowej architektury, górnictwa i historycznych traktów drogowych.

Cechy elementów z nakazem ukształtowania:

- Elementów wnętrza krajobrazowego centralnej strefy Bolesławia - Osiedla „MW” i Centrum usługowego administracji publicznej „UA”.
- Wyznaczonych do zabudowy terenów usługowo- produkcyjnych UP przy drodze krajowej.
- Wodnych zalewisk pokopalnianych.
- Zamknięcia osi widokowej z drogi krajowej na wzgórze przy wiadukcie.
- Leśnego obszaru chronionego krajobrazu otuliny Parku Krajobrazowego.

Cechy elementów z nakazem rewaloryzacji:

- Parku hrabskiego z założeniem wodnym,
- Rynku na „Kleparzu”,
- Zespołu „zabudowy stodołnej”,
- Zespołu zabudowy dawnego browaru.

***Ustalenia dotyczące zasad ochrony środowiska, przyrody i krajobrazu***

Ustala się zasadę ochrony środowiska w zakresie głównych jego elementów:

- Ochrony powietrza atmosferycznego, poprzez selektywny dobór rodzaju nowych zakładów produkcyjnych, baz i magazynów.  
W trosce o bezpieczeństwo życia i zdrowia mieszkańców, znacząco obciążonych wydobywaniem i przetwórstwem miejscowych minerałów, zakazuje się lokalizacji obiektów:
  - ✓ zagrożonych poważną awarią przemysłową;
  - ✓ wymagających utworzenia sanitarnej strefy przemysłowej;
  - ✓ opartych na transporcie spoza obszaru gminy, magazynowaniu i przetwarzaniu odpadów niebezpiecznych lub innych materiałów mogących pogorszyć warunki bytowe mieszkańców.
- Ochrony powietrza atmosferycznego i hałasu, poprzez ustanowienie stref uciążliwości i środków technicznych łagodzenia szkodliwego oddziaływania ruchu samochodowego na państwowej drodze tranzytowej klasy „GP”, relacji Dąbrowa Górnicza – Kraków.
- Ochrony aktualnego ujęcia wód kopalnianych na potrzeby wodociągu grupowego wody pitnej , poprzez sanitarne użytkowanie powierzchni terenów leja depresyjnego wód gruntowych tego ujęcia, obejmującej cały obszar opracowania planu. Na całym obszarze zakazuje się wszelkich przedsięwzięć mogących mieć wpływ na pogorszenie stanu sanitarnego wód gruntowych i podziemnych. W tym sprowadzania,

składowania i przetwarzania odpadów niebezpiecznych oraz innych zawierających substancje szkodliwe dla środowiska wodnego.

- Ochrony całości wód powierzchniowych „WS”, dla których ustanawia się zakaz wszelkich przedsięwzięć mogących przyczynić się do degradacji naturalnych zbiorników wodnych, źródeł, wód płynących, rowów melioracyjnych, terenów podmokłych i zalewowych, starorzeczy i dolin prowadzących wody okresowe. Tereny te całkowicie wyklucza się dla wszelkich form zabudowy, z wyjątkiem obiektów związanych z gospodarką wodną.
- Równocześnie dopuszcza się wykorzystywanie wód powierzchniowych dla celów turystyki i rekreacji, na warunkach gwarantujących pełną ochronę walorów przyrodniczych i krajobrazowych. Dopuszcza się także, w ograniczonym zakresie, rolnicze wykorzystywanie terenów zalewowych i podmokłych, przy całkowitym wykluczeniu stosowania środków chemicznych i pełnej ochronie wartościowych enklaw naturalnego poszycia.
- Ochrony zbiornika wód podziemnych 454 Olkusz – Zawiercie. W granicach strefy oznaczonej na rysunku planu wprowadza się zakazy:
  - ✓ Odprowadzania do ziemi wód opadowych i roztopowych, ujętych w systemy kanalizacji otwartej lub zamkniętej, z powierzchni szczelnej terenów potencjalnie zanieczyszczonych: przemysłowych, składowych, baz transportowych, dróg krajowych, parkingów o powierzchni powyżej 0,1 ha, obiektów magazynowania i dystrybucji paliw, bez ich wcześniejszego podczyszczania i uzyskania pozwolenia wodno-prawnego.
  - ✓ Rolniczego wykorzystania ścieków, z wyłączeniem sytuacji zwykłego korzystania z wód.
  - ✓ Nawożenia gnojowicą, z wyłączeniem sytuacji zwykłego korzystania z wód.
  - ✓ Składowania lub przechowywania obornika bezpośrednio na gruncie w przyzmach polowych, z wyłączeniem gospodarstw indywidualnych, prowadzących hodowlę na potrzeby własne.
  - ✓ Wprowadzania ścieków do ziemi realizowanego w ramach zwykłego korzystania z wód, w przypadku gdy miejsce wprowadzania ścieków lub dno urządzenia wodnego jest oddzielone warstwą gruntu piaszczystego o miąższości mniejszej niż 3 m od najwyższego użytkowego poziomu wodonośnego wód podziemnych
  - ✓ Lokalizowania nowych przedsięwzięć mogących znacząco lub potencjalnie oddziaływać na środowisko, dla których wykonana dokumentacja hydrogeologiczna
  - ✓ lub przeprowadzona ocena oddziaływania na środowiska wykazały możliwość wystąpienia zagrożenia dla stanu ilościowego lub jakościowego wód podziemnych.

Wprowadza się nakaz obligatoryjnego ustanawiania stref ochronnych dla ujęć wód podziemnych zbiorowego zaopatrzenia ludności w wodę do picia

Ponadto, na terenie strefy obowiązują przepisy prawa powszechnego:

- ✓ zakaz wprowadzania ścieków bezpośrednio do wód podziemnych, a bezpośrednio do ziemi ścieków zawierających substancje szczególnie szkodliwe dla środowiska wodnego
- ✓ zakaz lokalizowania nowych składowisk odpadów niebezpiecznych, innych niż niebezpieczne i obojętne oraz obojętnych
- ✓ Zakaz składowania lub przechowywania odpadów promieniotwórczych

- ✓ Zakaz stosowania w okresie roku dawki nawozu naturalnego zawierającego więcej niż 170 kg azotu (N) w czystym składniku na 1 ha użytków rolnych
- ✓ Zakaz stosowania komunalnych osadów ściekowych w rolnictwie..
- ✓ Nakaz stosowania urządzeń ochronnych wód podziemnych przy projektowaniu i wykonywaniu dróg –
- ✓ Nakaz wyposażenia wszystkich stacji paliw w instalacje, urządzenia lub systemy przeznaczone do: zabezpieczenia przed przenikaniem produktów naftowych do gruntu i wód gruntowych oraz sygnalizacji przecieków tych produktów do gruntu i wód gruntowych
- ✓ Nakaz wykonania planów nawożenia, przez podmioty, o których mowa w art. 18 ust. 1 ustawy z dnia 10 lipca 2007 r. o nawozach i nawożeniu (Dz. U. z 2015 r., poz. 625 (t.j).
- ✓ Nakaz przechowywania gnojówki i gnojowicy wyłącznie w zamkniętych, szczelnych zbiornikach o pojemności umożliwiającej gromadzenie, co najmniej 4-miesięcznej produkcji tego nawozu
- ✓ Nakaz wyposażenia terenów zwartej zabudowy mieszkaniowej (aglomeracji) w systemy kanalizacji zbiorczej dla ścieków komunalnych wraz z oczyszczalniami,
- Ochrony lasów „ZL”, podstawowego czynnika równowagi lokalnego klimatu, zagrożonego skalą działalności górniczo-przemysłowej w regionie. Ustala się granicę rolno-leśną, po linii rozgraniczenia lasów państwowych i prywatnych oraz planowanych dolesień, od pozostałych terenów oznaczonych na rysunku planu.
  - ✓ Na obszarach lasów państwowych, zaliczonych w całości do lasów ochronnych, prowadzenie gospodarki leśnej w oparciu o plan urządzenia lasu, wymaga uwzględnienia potrzeb całościowej ochrony zasobów środowiska. W związku z tym wprowadza się nakazy:
    - Ochrony wód podziemnych poprzez stosowne ograniczenia chemicznej ochrony roślin.
    - Zachowania wartości kulturowych, w tym historycznych traktów drogowych, zabytków dawnego górnictwa i archeologicznych dóbr kultury.
    - Ochrony unikalnych gatunków roślin, w tym sasanki w rejonie Starego Olkusza (w oddziałach 212, 213, 220).
    - Zachowania w stanie naturalnym śródleśnych oczek wodnych, podmokłości, cieków wodnych, torfowisk itp. elementów wodnego środowiska przyrodniczego.
    - Urządzenia przejść dla swobodnego przemieszczania się zwierząt i zachowania ciągłości środowiska, w szczególności pomiędzy kompleksami leśnymi podzielonymi drogami klasy „G” i „GP”.
- Dopuszcza się budowę obiektów kubaturowych dla obsługi gospodarki leśnej.
- ✓ Na obszarach lasów niepaństwowych gospodarka powinna być prowadzona w sposób nie zagrażający istniejącym walorom środowiska. W związku z tym zakazuje się:
  - Stosowania środków chemicznych mogących szkodliwie oddziaływać na stan wód podziemnych i powierzchniowych.
  - Prowadzenia prac ziemnych wpływających na zmianę ukształtowania powierzchni terenu.
  - Wszelkich działań mogących spowodować zmianę stosunków wodnych.

- Niszczenia naturalnego poszycia o wartościach naukowych i krajobrazowych, w tym stanowisk cennych gatunków roślin zielnych.
- Zacierania historycznych traktów drogowych.
- Wznoszenia wszelkich budynków i ogrodzeń.
- ✓ Na terenach planowanych dolesień, obejmujących śródleśne enklawy rolnicze, nieużytki nie mające walorów krajobrazowych i grunty zadrzewione i zakrzewione, obowiązują wymagania analogiczne jak dla terenów lasów państwowych i niepaństwowych. Przy dolesieniach nakazuje się przystosowanie składu gatunkowego roślin do naturalnych warunków siedliskowych, w nawiązaniu do sąsiednich terenów leśnych.
- ✓ Dopuszcza się w lasach realizację urządzeń turystycznych, jak przydrożne parkingi, miejsca biwakowania, punkty widokowe, ścieżki turystyczne itp.; nie wymagających zgody na zmianę przeznaczenia gruntów leśnych na nieleśne. Dopuszcza się także budowę linii elektroenergetycznych w sytuacji braku rozwiązań alternatywnych.
- Ochrony gruntów rolnych „R”, stanowiących ustalony planem obszar rolniczej przestrzeni produkcyjnej, na których zakazuje się trwałego zniekształcania naturalnej rzeźby terenu, likwidacji tradycyjnych szlaków komunikacyjnych, usuwania istniejących zadrzewień śródpolnych, wychodni skalnych (ostańców) wraz z przyległymi „nieużytkami” o charakterze krajobrazowym oraz niekontrolowanego stosowania środków chemicznych. Dopuszcza się budowę budynków gospodarczych związanych z uprawą własnych gruntów rolnych, na terenie o pow. 1 000 m<sup>2</sup> bezpośrednio graniczącym z działką budowlaną oraz budowę sieci technicznego uzbrojenia, urządzenie tras turystyki pieszej, rowerowej i konnej.
- Ustala się ochronę przyrody w zakresie objętym przepisami – Ustawy o ochronie przyrody dla obiektów ustanowionej ochrony przepisami nadrzędnymi i wskazanych planem.
  - ✓ Specjalne Obszary Ochrony Siedlisk Natura 2000. W Starej Wsi – Pleszczotka – kod: PLH120092 (4,92 ha) i w Ujkowie Starym – „Armeria” – kod: PLH120091 (7,39 ha), oznaczone na rysunku planu symbolami „ZN”, objęte przepisami odrębnymi ustawy o ochronie przyrody.
  - ✓ Obszar otuliny Parku Krajobrazowego „Orle Gniazda”, oznaczony na rysunku planu linią rozgraniczającą wzdłuż drogi krajowej, dla którego określenie sposobów ochrony może nastąpić na podstawie przepisów odrębnych w oparciu o Plan Ochrony Parku.
  - ✓ Skałka trawertytowa w Laskach – stanowiąca jedyny w Polsce i unikatowy w świecie obiekt geologiczny, dla której ustala się ochronę poprzez zakaz jakiegokolwiek ingerencji w sam obiekt i bezpośrednie jego otoczenie, w granicach terenu oznaczonego na rysunku planu symbolem „ZN”. Obiekt w pełni kwalifikuje się do nadania statusu Pomnika Przyrody na podstawie przepisów odrębnych – ustawy o ochronie przyrody.
  - ✓ Obszar stanowisk prawnie chronionej „Sasanki” w rejonie Starego Olkusza wraz z rozlewiskiem dawnej „Płuczki Pomorzany”, kwalifikowany do ustanowienia statusu Użytku Ekologicznego na podstawie przepisów odrębnych – ustawy o ochronie przyrody, z wprowadzeniem stosownych form ochrony.
  - ✓ Ustala się ochronę krajobrazu poprzez:

- Utrzymanie rozwoju zabudowy mieszkaniowej w dotychczasowym charakterze, wolnostojących domów jednorodzinnych w ogrodach.
- W zagospodarowaniu terenów zabudowy produkcyjnej i magazynowej „UP”, położonych poza przemysłową strefą Ujkowa Starego „P”, nakazuje się kształtowanie gabarytów i architektury w drobnej ziarnistości, z podziałem na wyróżniające się segmenty. Ponadto ustala się dla tych terenów znaczący udział zieleni izolacyjnej i kompozycyjnej.
- Wyłączenie spod zabudowy terenów otwartych w użytkowaniu rolniczym.
- Utrzymanie i pomnażanie miejsc ekspozycji widokowych na górującą w panoramie, okazałą i charakterystyczną sylwetę kościoła, akcentującego centralną, zabytkową strefę Bolesławia.
- Wyznaczenie strefy historycznej struktury układu osadniczego Bolesławia i ustalenie szczegółowych zasad ochrony jego elementów.

### ***Zasady kształtowania krajobrazu***

Przyjęte kierunki rozwoju gminy dają możliwości kształtowania krajobrazu w częściach obszaru opracowania planu obejmujących:

- 1) Wnętrze krajobrazowe centralnej strefy Bolesławia, w kierunku nadania mu charakteru tradycyjnych form architektury z jednobarwnymi stromymi pokryciami dachów oraz podkreśleniem historycznej struktury zróżnicowanych funkcji, z drobnymi akcentami małej architektury. W zagospodarowaniu „podłogi”, uspokojenie ruchu kołowego i rozbudowę przestrzeni ruchu pieszego z towarzyszącą zielenią uliczną.
- 2) Zespoły planowanej zabudowy usługowo produkcyjnej „UP”, w osiach widokowych z drogi krajowej, obejmujących tereny przy skrzyżowaniach z drogami do Lasek i Hutek. Ze względu na znaczącą ekspozycję tych terenów i charakter zabudowy o małej atrakcyjności form obiektów kubaturowych, wprowadza się w zagospodarowaniu terenów obowiązek wprowadzania maskującej zieleni izolacyjnej od zachodniej strony działki budowlanej.
- 3) Na odcinku drogi krajowej, między skrzyżowaniami do Lasek i Cegielni, przeznaczonym do obudowy „UP”, wprowadza się obowiązek kształtowania obiektów usługowych o zrównoważonej architekturze, a dla obiektów produkcyjnych i magazynowych, obowiązek wprowadzenia maskującej zieleni izolacyjnej od strony drogi.
- 4) Na odcinkach dróg klasy „G” i „GP” przebiegających w krajobrazie otwartym i w otoczeniu leśnym, zakazuje się umieszczania tablic lub urządzeń reklamowych, zarówno w pasie drogowym jak i na przyległych nieruchomościach gruntowych, widocznych w polu widzenia użytkownika drogi.

### ***Ustalenia dotyczące wymagań wynikających z potrzeb kształtowania przestrzeni publicznych***

Do przestrzeni publicznych zalicza się tereny związane z obiektami użyteczności publicznej oraz wszystkie publiczne place i ulice (za wyjątkiem ulic dojazdowych w zespołach zabudowy mieszkaniowej i produkcyjno-gospodarczej) wraz z przyległymi terenami do ścian frontowej zabudowy na sąsiadujących działkach, tworzącymi łącznie krajobrazowe wnętrza.

W przestrzeniach publicznych:

Zakazuje się:

- Budowy wszelkich ogrodzeń betonowych, oraz budowy ciągłych, murowanych ogrodzeń lub ich części powyżej 0,5 m wysokości, za wyjątkiem odcinków o znaczeniu izolacyjnym lub kompozycyjnym do 2,0 m wysokości, zajmujących do 20% ogrodzenia frontowego. Zakazy nie dotyczą cmentarzy i obiektów zabytkowych.
- Umieszczania tablic ogłoszeniowych i reklamowych nie związanych z rodzajem użytkowania danego terenu.
- Wszelkich oślepiających iluminacji świetlnych
- Trwałej budowy lub odbudowy istniejących obiektów kubaturowych na terenach publicznych przeznaczonych dla komunikacji.
- Stosowania jaskrawych barw i materiałów odbłaskowych we wszystkich elementach zagospodarowania terenów widocznych w przestrzeni publicznej.
- Wprowadzania zieleni przesłaniającej widokową ekspozycję obiektów zabytkowych, lub obniżających walory kompozycyjne wnętrz krajobrazowych.

Dopuszcza się:

- Umieszczanie reklam i tablic informacyjnych poza liniami rozgraniczającymi drogi, związanych z użytkowaniem przyległego obiektu i ograniczeniem ich wielkości do 2,0 m<sup>2</sup> powierzchni;
- Iluminację budynków i reklam źródłami światła osłoniętymi od strony przestrzeni publicznych oraz okolicznościowe, nie oślepiające dekoracje świetlne;
- Czasowe, uzasadnione stanem techniczno-ekonomicznym, użytkowanie istniejącej zabudowy położonej w obrębach ulic i placów oraz trwałe utrzymywanie obiektów zabytkowych.
- Ustawianie w liniach rozgraniczających tereny komunikacji publicznej, za zgodą Zarządcy drogi, przenośnych obiektów usługowo - handlowych i reklamowych, pod warunkiem zachowania swobody i bezpieczeństwa ruchu ulicznego.
- Budowę obiektów małej architektury w obrębie publicznych placów i głównych ciągów ruchu pieszego, przy uwzględnieniu wymogów jakościowych zgodnie z przepisami odrębnymi.
- Wprowadzanie zieleni o charakterze izolacyjnym i kompozycyjnym.

Nakazuje się:

- Sukcesywną przebudowę wszelkich napowietrznych linii technicznego uzbrojenia, na podziemne – kablowe.
- Sukcesywne utwardzanie pasm komunikacyjnych, przy zachowaniu zasady segregacji ruchu pieszego.
- Rozbudowę i modernizację oświetlenia elektrycznego, przy zachowaniu norm technicznych i estetycznych wymagań, odpowiednich dla poszczególnych obszarów, w tym obiektów zabytkowych.
- Wprowadzanie zieleni osłonowej obiektów obniżających wartości widokowe krajobrazu od strony ciągów komunikacyjnych i ognisk ruchu pieszego.

**Ustalenia dotyczące granic i sposobów zagospodarowania terenów lub obiektów podlegających ochronie, na podstawie odrębnych przepisów**

**Zakłady Górniczo - Hutnicze „Bolesław”**, działające w granicach:

- Terenu górniczego „ZGH Bolesław III” dla eksploatacji rud cynkowo-ołowiowych, w Obszarze Górnicy „POMORZANY III” ustanowionego w koncesji MOŚZNiL nr 172/93 z dn. 1993.07.20, (z późn. zm.).
- Terenu górniczego „ZGH Bolesław IV” dla eksploatacji rud cynkowo-ołowiowych w Obszarze Górnicy „OLKUSZ II”, ustanowionego w koncesji Ministra Środowiska, nr 8/2003, z dnia 2003.10.15, (z późn. zm.).

W obrębie terenów zakończonej eksploatacji górniczej ustala się trzy kategorie przydatności gruntów pod zabudowę, na których:

- ✓ Wznoszenie budowli jest dozwolone bez ograniczeń.
- ✓ Budowle mogą być wznoszone pod warunkiem ich zabezpieczenia na możliwość wystąpienia deformacji nieciągłych o średnicy do 3,0 m.
- ✓ Wznoszenie budowli nie jest dozwolone, ze względu na możliwość występowania dużych deformacji nieciągłych.

Ponadto wyklucza się lokalizację obiektów kubaturowych w promieniu 10 m od zlikwidowanych szybów górniczych w Bolesławiu:

- Szyb wentylacyjny „Zachodni” (przy granicy Bolesławia z Krążkiem),
- Szyb „Park” (w Bolesławiu przy drodze do Starej Wsi),
- Szyb „Zbigniew” (przy skrzyżowaniu drogi krajowej z drogą do Klucz).

W obrębie terenów dokonanej i projektowanej eksploatacji górniczej, objętych obszarem górnicy „Pomorzany III”, ustala się 5 kategorii przydatności gruntów pod zabudowę oraz wielkości wskaźników deformacji terenu dla poszczególnych kategorii:

Kategoria	Wartość deformacji		
	T [mm/m]	R [km]	ε [mm/m]
0	$T \leq 0,5$	$ R  \geq 40$	$ \epsilon  \leq 0,3$
I	$0,5 < T \leq 2,5$	$40 >  R  \geq 20$	$0,3 <  \epsilon  \leq 1,5$
II	$2,5 < T \leq 5,0$	$20 >  R  \geq 12$	$1,5 <  \epsilon  \leq 3,0$
III	$5,0 < T \leq 10,0$	$12 >  R  \geq 6$	$3,0 <  \epsilon  \leq 6,0$
IV	$10,0 < T \leq 15,0$	$6 >  R  \geq 4$	$6,0 <  \epsilon  \leq 9,0$

Dla istniejącej i planowanej zabudowy położonych na gruntach sołectwa Hutki, utworzono filar ochronny.

Powyższe ustalenia nie zwalniają z obowiązku określenia geotechnicznych warunków posadowienia obiektów budowlanych zgodnie z odrębnymi przepisami.

Tereny położone w zasięgu potencjalnej eksploatacji górniczej ze złoża „Laski”, do czasu określenia granic obszaru górniczego, pozostają w kategorii III przydatności dla zabudowy.

Rekultywacja gruntów zdegradowanych pracami górniczymi winna uwzględniać potrzeby rozwojowe gminy w zakresie terenowych rezerw pod zabudowę nowych form działalności gospodarczej. W związku z tym zakazuje się rekultywacji leśnej obszarów po górniczych poza granicami lasów i gruntów przeznaczonych do zalesienia. Nakazuje się usuwanie poeksploatacyjnych deformacji terenów z odtwarzaniem warstwy glebowej dla wprowadzenia niskiej zieleni. Dopuszcza się zakładanie sezonowych plantacji roślin przemysłowych oraz rolnicze użytkowanie gruntów z wykluczeniem upraw roślin jadalnych i pastewnych.

**Kopalnia Piasków Podsadzkowych** działająca w granicach:

Terenu Górniczego i Obszaru Górniczego „Szczakowa VI”, ustanowionych decyzją MOSZNiL, znak: GK/wK/OZ/2497/97, z dnia 30.VII.97 r. prowadzącej odkrywkową eksploatację złoża w obrębie:

- Pola „Bolesław” , dla którego ustala się zasady i warunki zagospodarowania terenów:
  - ✓ Ustala się granice „Pola Bolesław” i warunki jego eksploatacji podane w koncesji nr 60/93, wydanej przez Ministra Ochrony Środowiska, Zasobów Naturalnych i Leśnictwa, z dnia 05.05 1993 r. prolongowanej do 31.12. 2018 roku, decyzją Wojewody Małopolskiego z dnia 12.11.2002 r.
  - ✓ Masy ziemne lub skalne stanowiące nadkład nad złożem lub przemieszczane przy wydobywaniu kopalin, będą gromadzone w obrębie zakładu i sukcesywnie wykorzystywane do rekultywacji wyrobiska, z zastrzeżeniem spełnienia ich jakości regulowanej przepisami odrębnymi.
  - ✓ Nakazuje się sporządzenie dla „Pola Bolesław” programu rekultywacji terenów poeksploatacyjnych, w sytuacji prognozowanego podniesienia się wód gruntowych ponad planowany poziom wydobywania piasku, po likwidacji kopalni ZGH ”Bolesław”.
  - ✓ Nakazuje się rozpoczęcie eksploatacji piasku w „Polu Bolesław” od terenów najbardziej przyrodniczo zdegradowanych oraz sukcesywne przejmowanie gruntów leśnych w czasowe użytkowanie, w miarę postępu wydobywania złoża i bieżącego oddawania części zrehabilitowanych.
- Pola „Pomorzany bis” dla którego ustala się zasady i warunki zagospodarowania terenów przy eksploatacji złoża:
  - ✓ Ograniczenia związane z równoczesną działalnością kopalnictwa kruszcowego w strefie wpływów prowadzonej eksploatacji podziemnej na obszarze górniczym „Pomorzany III”, mające na celu bezpieczne prowadzenie ruchu obu zakładów górniczych, regulowane będą przez wspólnie powołany Zespół Koordynujący.
  - ✓ Wyłączenie z eksploatacji złoża terenu strefy ochronnej Sztolni Ponikowskiej, stanowiącej zabytek górnictwa, w pasie o szerokości min. 50 m.
  - ✓ Sposób prowadzenia prac odkrywkowych umożliwiający ochronę potencjalnych znalezisk archeologicznych.
  - ✓ Graniczne parametry wyrobiska określa się do głębokości 286,0 m n.p.m. W przypadku podniesienia się wód gruntowych do poziomu eksploatacji, wydobywanie złoża zostanie wstrzymane.
  - ✓ Zakaz wznoszenia wszelkich budynków. Potrzeby pomieszczeń administracyjno-socjalnych kopalni zostaną rozwiązane w formie kontenerowej.
  - ✓ Jedyńm obiektem budowlanym będzie budowla wagi samochodowej, powiązanej



- z wjazdem na teren kopalni i siecią dróg technologicznych wewnątrz zakładu.
- ✓ Bez zmian pozostaje istniejąca droga wewnętrzna kopalni „Olkusz - Pomorzany” wraz z przewodami: głównych rurociągów odwadniających kopalnię (2x600mm), oraz wody technologicznej (1x300mm), dla których ustanawia się strefę ochrony w pasie szerokości min. 60 m. Równocześnie zastrzega się konieczność zachowania konstrukcyjnych parametrów pasa ochronnego dla wyrobisk odkrywkowych, określonych stosownymi przepisami odrębnymi. Strefa ochrony przestaje obowiązywać z chwilą likwidacji kopalni i jej rurociągów.
  - ✓ Dla powiązania komunikacyjnego kopalni piasku z siecią dróg publicznych, wykorzystane zostaną istniejące drogi wewnętrzne „ZGH Bolesław”, na warunkach porozumienia stron.
  - ✓ W obrębie kopalni, przy wjeździe do zakładu wyznaczone zostaną miejsca parkingowe dla pracowników i klientów, w liczbie min 10 stanowisk, zabezpieczone przed dostawaniem się do gruntu benzyn, olejów i smarów.
  - ✓ Zaopatrzenie w wodę pitną i odprowadzenie ścieków sanitarnych rozwiązane zostanie w formie zamkniętych pojemników i urządzeń przenośnych.
  - ✓ Kopalnia nie wymaga powiązania z sieciami infrastruktury technicznej, za wyjątkiem sieci elektroenergetycznej NN. Przyjmuje się, że za porozumieniem stron, zakład przyłączony zostanie do systemu zaopatrzenia elektroenergetycznego Kopalni Olkusz-Pomorzany „ZGH Bolesław”.
  - ✓ Zmiany w zagospodarowaniu terenu wprowadzane będą sukcesywnie do postępującej eksploatacji złoża.
  - ✓ Granice wyrobiska górniczego i sposoby urabiania złoża nie mogą narażać terenów sąsiednich oraz terenów objętych strefami ochrony, na zjawiska deformacji gruntów i osuwania się mas ziemnych.
  - ✓ Masy ziemne lub skalne stanowiące nadkład nad złożem lub przemieszczane przy wydobywaniu kopalin, będą gromadzone w obrębie zakładu i sukcesywnie wykorzystywane do rekultywacji wyrobiska, z zastrzeżeniem spełnienia ich jakości regulowanej przepisami odrębnymi.
  - ✓ Przyjmuje się leśny kierunek rekultywacji terenów poeksploatacyjnych. W zagospodarowaniu uwzględniona zostanie rekreacyjna funkcja terenu związana z archeologicznymi obiektami historycznego górnictwa.
  - ✓ Teren stanowi enklawę gruntów Skarbu Państwa w zarządzie Lasów Państwowych, z zakazem jego wydzielania i podziału nieruchomości.
  - Terenu Górniczego i Obszaru Górniczego ”Hutki II”, ustanowionych w koncesji Marszałka Województwa Małopolskiego, nr RG II BA.7515/1-25/09, z dnia 23.12.2009 r., dla których ustala się warunki użytkowania terenu zgodnie z:
    - ✓ Decyzją Ministra Środowiska Znak: ZS-P-2120/38/2007 z dnia 26 marca 2007 r., wyrażającą zgodę na przeznaczenie przedmiotowego terenu w miejscowym planie zagospodarowania przestrzennego Gminy Bolesław na cele nierolnicze i leśne.
    - ✓ Raportem oddziaływania projektowanej inwestycji na środowisko przedsięwzięcia polegającego na eksploatacji piasku podsadzkowego ze złoża Hutki II położonego na terenie gminy Bolesław woj. Małopolskie. Opracowanie GEOCARBON Katowice, grudzień 2006, który zakłada:
      - Gromadzenie wszelkich odpadów w separatorach i przekazywanie ich odpowiednio wyspecjalizowanym odbiorcom w celu wykorzystania, składowania lub unieszkodliwienia.

- Użytkowanie terenu z uwzględnieniem pełnej ochrony przed zanieczyszczeniami pochodzącymi z pracy sprzętu wydobywczego i transportowego (wyciekami paliwa, olejów itp.).
- Zachowanie warunków użytkowania terenu wynikających z zagrożeń będących wynikiem podziemnej eksploatacji górniczej, oznaczonych w rysunku planu wydzielonymi strefami kategorii przydatności i deformacji terenu podanymi w rozdziale „Ustalenia strefowe terenów górniczych” (w obrębie zakończonej eksploatacji górniczej – kategorie ABC oraz w obrębie dokonanej i projektowanej eksploatacji górniczej – kategorie 0 – V).
- Utrzymanie w granicach dopuszczalnych norm poziomu hałasu w środowisku na terenach sąsiednich, głównie obejmujących zabudowę mieszkaniową-jednorodziną i usługową, w tym zakładu O.O. Kamilianów, zaliczanego do usług zdrowia i opieki społecznej.
- Zdejmowanie warstwy naturalnej pokrywy glebowej z pozostawieniem na miejscu do wykorzystania dla sukcesywnej rekultywacji terenów poeksploatacyjnych i ich ostatecznego zagospodarowania, z zastrzeżeniem spełnienia ich jakości regulowanej przepisami odrębnymi.
- Gromadzenie ścieków z pomieszczeń socjalnych w szczelnym zbiorniku okresowo opróżnianym przez specjalistyczne służby transportowe.
- Zaopatrzenie w wodę i energię elektryczną z sieci zakładowej ZGH.
- ✓ Poza tym nakazuje się:
  - Zabezpieczenie i niezwłoczne zgłoszenie odpowiednim służbom konserwatorskim wszelkich znalezisk archeologicznych odkrytych w czasie dokonywanej eksploatacji złoża, zgodnie z wymogami przepisów odrębnych.
  - Wraz z postępującą eksploatacją, sukcesywną rekultywację terenu o kierunku leśnym, z zastrzeżeniem utrzymania lub przełożenia historycznego traktu drogowego o znaczeniu turystycznym w skali regionalnej, relacji Hutki – Pomorzany.
  - Zabezpieczenie w ramach pola eksploatacji stref ochronnych dla przygranicznych rurociągów wodnych i drogi leśnej.
  - Wykonanie w granicach pola eksploatacji urządzeń sanitarno-porządkowych, w tym myjni kół środków transportowych, separatorów, osadników itp.
  - Przestrzeganie uzgodnionych z gospodarzami dróg szczegółowych zasad i warunków korzystania, dla celów transportu piasku, z powiatowej drogi publicznej Bolesław-Klucze oraz drogi wewnętrznej Lasów Państwowych. W tym udział w budowie stosownego ekranowania akustycznego, odpowiednio do skali powodowanego wzrostu hałasu w rejonie terenu 1.UZ.2 (domu opieki O. O. Kamilianów).

**Kopalnia dolomitu „Ujków Stary”, działająca w granicach**

Terenu Górniczego „Ujków Stary” dla eksploatacji dolomitu w Obszarze Górniczym „Ujków Stary”, ustanowionego w koncesji Marszałka Województwa Małopolskiego, nr SR-IX.7422.2.24.2011.KŻ, z dnia 23.01.2012 r., dla której ustalono zasady i warunki zagospodarowania terenów przy eksploatacji złoża:

- Zakład górniczy wyodrębniony technicznie i organizacyjnie dla wydobywania kopaliny i jej przeróbki, obejmujący wyrobisko górnicze, obiekty budowlane i technologiczne.

- Budowa i funkcjonowanie zakładu zgodne z zasadami techniki górniczej oparte na szczegółowych ustaleniach określonych w projekcie zagospodarowania złoża i koncesji.
- Kopalnia obejmuje obszar górniczy wyznaczony na podstawie dokumentacji geologicznej złoża kopaliny. Wielkość wydobywania w granicach udokumentowanych zasobów 16,5 mln Mg dolomitu, przy założeniu wydobywania rocznego do 0,5 mln Mg. prowadzone sposobem odkrywkowym stokowo-wgłębnym, systemem ścianowym względnie zabierkowym, metodami strzelniczymi, przy użyciu materiałów wybuchowych. Działalność kopalni bezodpadowa. Całość wydobytego surowca kierowana do zakładu przeróbczego z przeznaczeniem na kruszywa drogowe i budowlane. Dopuszcza się możliwości czasowego składowania nadkładu mas ziemnych i skalnych, które zostaną wykorzystane do rekultywacji terenu i innych celów, pod warunkiem spełnienia wymagań wynikających z obowiązujących przepisów odrębnych.
- Przyjmuje się leśny kierunek rekultywacji terenu, po wypełnieniu wyrobiska materiałem nadkładu lub materiałem zastępczym. Wyrobisko powstałe po zakończonej eksploatacji może być wykorzystane pod budowę składowiska odpadów innych niż niebezpieczne i obojętne zgodnie z wymaganiami określonymi w Rozporządzeniu Ministra Środowiska w sprawie składowisk odpadów (Dz. U. z 2013 r., poz. 523) lub odpowiednimi, znowelizowanymi przepisami odrębnymi.
- Odprowadzenie wód kopalnianych w oparciu o przepisy odrębne.
- Emisja hałasu nie obejmie chronionych stref mieszkalno-usługowych.
- Skala emitowanych fal sejsmicznych utrzymywana zostanie w granicach gwarantujących bezpieczeństwo funkcjonowania stawów osadowych ZGH Bolesław.
- Teren górniczy zakładu stanowi strefę potencjalnego oddziaływania drgań sejsmicznych kopalni, wywoływaną robotami strzałowymi. Nakazuje się zastosowanie technologii urabiania dolomitu w zakładzie górniczym, gwarantującej stateczność i szczelność skarpy stawów osadowych ZGH Bolesław oraz zapewnienie bezpieczeństwa dla infrastruktury technicznej zabudowanej w składowisku odpadów komunalnych, jak również stateczności istniejącej i planowanej zabudowy dla której plan nie przewiduje specjalnych zabezpieczeń profilaktycznych.
- Strefa powietrznej fali udarowej, powodowanej robotami strzałowymi wymaga wprowadzenia elementów izolacyjnych przegród intensywnej zieleni. Aktywna w ograniczonych przedziałach czasowych kiedy wymaga organizacyjnego zabezpieczenia użytkowania przestrzeni publicznych, głównie dróg, w polu jej potencjalnego oddziaływania.
- Strefa rozrzutu odłamków skalnych, aktywna w ograniczonych przedziałach czasowych - w czasie robót strzałowych wymaga wyłączenia z użytkowania. Projektowane budynki w tej strefie wymagają stosowania technicznych rozwiązań ograniczających możliwości powstania ewentualnej szkody powodowanej potencjalnym rozrzutem odłamków skalnych z wykluczeniem szklanych pokryć dachowych, okien połaciowych itp.)

Dla terenów zagrożonych niebezpieczeństwem podtopienia lub zalania wodami gruntowymi w wyniku likwidacji kopalń ZGH Bolesław, wprowadza się strefy odpowiednio do prognozowanego podniesienia poziomów wód gruntowych i powierzchniowych.

### ***Na terenach strefy zalewów***

Zakazuje się lokalizowania wszelkich budynków i wprowadzania wielosezonowych upraw roślinnych. Dopuszcza się budowę niezbędnych elementów komunikacji drogowej i infrastruktury technicznej przy zachowaniu stosownych rozwiązań uwzględniających prognozowane zmiany stosunków wodnych.

Nakazuje się podjęcie działań organizacyjno-technicznych mających na celu zagospodarowanie terenu dla nowej funkcji społeczno-gospodarczej.

### ***Na terenach strefy podtopień do poziomu gruntu***

Dopuszcza się budowę budynków, pod warunkami: podniesienia poziomów podłogi w pomieszczeniach, do wysokości min. 0,5 m nad terenem oraz rozwiązania problemów odprowadzenia ścieków bytowo-gospodarczych.

Zakazuje się budowy wszelkich pomieszczeń poniżej poziomu gruntu. Na całym obszarze strefy, dopuszcza się użytkowanie istniejącej zabudowy wraz z zagospodarowaniem działek w dotychczasowej formie, z możliwością bieżących remontów i przebudowy dachów.

Takie rozwiązania zapobiegają będą ryzyku wystąpienia podtopień, a tym samym zaproponowane ograniczenia zminimalizują ryzyko negatywnego wpływu na zdrowie ludzi.

### ***Ustalenia szczegółowych warunków zagospodarowania terenów oraz ograniczenia w ich użytkowaniu***

#### **MW - Tereny zabudowy mieszkaniowej, wielorodzinnej**

Istniejący zespół domów wielorodzinnych. Planuje się przebudowę budynków wolnostojących na układ zwarty z przewiązkami o funkcji usługowej oraz zmianę pokryć dachowych na spadziste ceramiczne. Dopuszcza się wykorzystanie poddaszy na cele mieszkalne. Nowe realizacje typu małych domów mieszkalnych z dopuszczeniem wbudowanych usług w zakresie handlu detalicznego, biur i gabinetów. W zagospodarowaniu terenu dopuszcza się garaże dla mieszkańców w liczbie 1g./mieszkanie oraz wolnostojące usługi handlu detalicznego i rzemiosła usługowego na powierzchni do 20 % terenu zabudowy mieszkaniowej.

Nakazuje się utrzymanie poziomu hałasu w dopuszczalnych granicach określonych przepisami odrębnymi, jak dla terenów przeznaczonych pod zabudowę mieszkaniową.

#### **MNi - Tereny zabudowy mieszkaniowej jednorodzinnej – intensywnej**

Ustala się typ zabudowy wolnostojącej lub bliźniaczej. Sposób użytkowania budynków mieszkalnych zgodny z przepisami prawa powszechnego dla zabudowy jednorodzinnej. Zakaz budowy obiektów inwentarskich dla hodowli zwierząt. W ramach wskaźników powierzchni i intensywności zabudowy działki może być realizowana zabudowa dla rodzinnej działalności usługowej typu: biur, gabinetów, handlu detalicznego, małej gastronomii, rzemiosła usługowego i tp, z wykluczeniem składowania na otwartym terenie towarów będących przedmiotem obrotu w działalności gospodarczej. Zieleni biologicznie czynna o charakterze kompozycyjno – izolacyjnym, wielopiętrowa, z udziałem min 20% zieleni wysokiej. Użytkowanie działki nie może stwarzać uciążliwości powodowanej przez hałas, wibracje zakłócenia elektryczne i promieniowanie, zanieczyszczanie powietrza, wody i gleby. Nakazuje się utrzymanie poziomu hałasu w dopuszczalnych granicach określonych przepisami odrębnymi, jak dla terenów przeznaczonych pod zabudowę mieszkaniową.

#### MNe - Tereny zabudowy mieszkaniowej jednorodzinnej – ekstensywnej

Ustala się typ zabudowy wolnostojący lub bliźniaczy. Sposób użytkowania budynków mieszkalnych zgodny z przepisami prawa powszechnego dla zabudowy jednorodzinnej. W ramach wskaźników powierzchni i intensywności zabudowy działki może być realizowana zabudowa dla działalności usługowej typu: biur, gabinetów, handlu detalicznego, małej gastronomii, warsztatów rzemieślniczych, skupu towarów nie wymagających składowania na otwartej przestrzeni działki i tp. Użytkowanie działki nie może stwarzać uciążliwości powodowanej przez hałas, wibracje zakłócenia elektryczne i promieniowanie, zanieczyszczanie powietrza, wody i gleby. Nakazuje się utrzymanie poziomu hałasu w dopuszczalnych granicach określonych przepisami odrębnymi, jak dla terenów przeznaczonych pod zabudowę mieszkaniowo - usługową.

Zakaz budowy obiektów inwentarskich dla hodowli zwierząt. Dla działek związanych z gruntami rolnymi powyżej. 1 ha, poza siedliskiem mieszkalnym dopuszcza się realizację budynków gospodarczo składowych typu zagrodowego, w granicach bezpośrednio przyległych, własnych gruntów rolnych, na pow. do 1000 m<sup>2</sup>.

#### MNs - Tereny zabudowy mieszkaniowej jednorodzinnej – w strefach sanitarnych

Zakazuje się budowy, rozbudowy lub przebudowy istniejącego stanu zabudowy, mającej na celu powiększenie powierzchni lokali przeznaczonych na stały pobyt ludzi. Dopuszcza się budowę budynków gospodarczych i usługowych dla prowadzenia działalności gospodarczej, nie przeznaczonych na stały pobyt ludzi, jeżeli nie kolidują z innymi ustaleniami planu. Zakazuje się hodowli zwierząt gospodarskich. Zieleń biologicznie czynna winna być kształtowana w formie wielopiętrowej i wielosezonowej zieleni izolacyjnej od strony sanitarnych zagrożeń.

W ramach wskaźników może być realizowana zabudowa dla gospodarczej działalności usługowej lub produkcyjnej, w rodzaju: biur, handlu detalicznego, rzemiosła usługowo produkcyjnego itp. Użytkowanie działki nie może stwarzać uciążliwości powodowanej przez hałas, wibracje zakłócenia elektryczne i promieniowanie, zanieczyszczanie powietrza, wody i gleby. Nakazuje się utrzymanie poziomu hałasu w dopuszczalnych granicach określonych przepisami odrębnymi, jak dla terenów przeznaczonych pod zabudowę mieszkaniowo - usługową.

#### MNn - Tereny zabudowy mieszkaniowej jednorodzinnej, nie rozwojowej

Zakazuje się budowy, rozbudowy lub przebudowy istniejącego stanu zabudowy działki. Dopuszcza się użytkowanie obiektu, z zastrzeżeniem ryzyka zagrożeń środowiskowych.

#### UM – Usługi z towarzyszącą zabudową mieszkaniową

Tereny usług komercyjnych w rodzaju: biur, pracowni, gabinetów, handlu detalicznego, gastronomii, rzemiosła usługowego itp. Lokalizacja obiektów o łącznej pow. zabudowy do 1 000 m<sup>2</sup>, na działkach do 3 000 m<sup>2</sup>. Użytkowanie działki nie może stwarzać uciążliwości powodowanej przez hałas, wibracje, zakłócenia elektryczne i promieniowanie, zanieczyszczanie powietrza, wody i gleby. Nakazuje się utrzymanie poziomu hałasu w dopuszczalnych granicach określonych przepisami odrębnymi, jak dla terenów przeznaczonych pod zabudowę mieszkaniowo – usługową. Dopuszcza się towarzyszącą funkcję mieszkaniową organizacyjnie związaną z obiektem usługowym, w granicach do 50 % pow. zabudowy usługowej, lecz nie większej niż 120 m<sup>2</sup>.

#### UA - Usługi administracji publicznej

Teren stanowi wyodrębnioną jednostkę funkcjonalno - przestrzenną centralnego ośrodka usługowego gminy. Dopuszczalna rozbudowa i modernizacja istniejącego budynku Urzędu Gminy, z dobudową elementów wzbogacających zakres społecznej obsługi mieszkańców. Kształtowanie architektury wymaga akcentowania funkcji obiektu z nadaniem mu cech wyróżniających i krajobrazowego zharmonizowania z zabytkowym otoczeniem. W zagospodarowaniu terenu wymagającego korekty ukształtowania poziomów, należy uwzględnić uformowanie placu przedwejściowego i rozwiązanie problemu parkowania samochodów z bezpiecznym zjazdem z drogi publicznej. Elementy towarzyszącej zieleni o charakterze kompozycyjnym powinny podkreślać krajobrazową odrębność obiektu.

Nakazuje się utrzymanie poziomu hałasu w dopuszczalnych granicach określonych przepisami odrębnymi, jak dla terenów przeznaczonych pod zabudowę mieszkaniowo-usługową.

#### UO – Tereny usług oświaty

Nie planuje się nowych obiektów oświaty na obszarze opracowania plan. Istniejące w pełni pokrywają aktualne potrzeby mieszkańców:

##### **Przedszkole w Bolesławiu**

Dopuszcza się rozbudowę i modernizację budynku. Wymaga rozwiązania problemu miejsc postojowych dla samochodów oraz zwiększenia zieleni izolacyjnej od strony ul. Głównej i sąsiedniej bazy magazynowej.

##### **Szkoła podstawowa i gimnazjum w Bolesławiu**

Dopuszcza się rozbudowę i modernizację obiektu. Korekty wymaga zagospodarowania terenu pod kątem rozwiązania problemów parkowania samochodów i zaplecza rekreacyjno-sportowego. Frontowy budynek „starej szkoły” stanowi obiekt zabytkowy, objęty ochroną konserwatorską. Zakazuje się na frontowej części działki, budowy obiektów kubaturowych i zwartej zieleni wysokiej, przesłaniającej zabytkowy budynek szkoły.

##### **Szkoła podstawowa i przedszkole w Laskach. Dopuszcza się rozbudowę i modernizację obiektów**

Dla wszystkich obiektów oświaty nakazuje się utrzymanie poziomu hałasu w dopuszczalnych granicach określonych przepisami odrębnymi, jak dla terenów przeznaczonych pod budynki związane ze stałym lub czasowym pobytem dzieci i młodzieży.

#### UZ – Tereny usługowe zdrowia i opieki społecznej

Istniejący Zakład Opiekuńczo Lecznicy OO. Kamilianów w Hutkach i Niepubliczny Zakład Opieki Zdrowotnej w Bolesławiu. Dopuszcza się modernizację i rozbudowę tych obiektów, z zastrzeżeniem utrzymania ich podstawowych funkcji.

Nakazuje się utrzymanie poziomu hałasu w dopuszczalnych granicach określonych przepisami odrębnymi, jak dla terenów przeznaczonych pod zabudowę szpitali i domów opieki społecznej. Obowiązują ustalenia § 10, dotyczące zasad kształtowania zabudowy oraz wskaźników zagospodarowania terenu.

#### UK – Tereny usług kultury

- Kościół rzymsko katolicki pod wezwaniem NMP, stanowiący obiekt zabytkowy i główny akcent krajobrazowy Bolesławia. Wpisany do gminnej ewidencji zabytków. wraz ze starym cmentarzem oraz figurami na przykościelnym placu: św. Jana

Nepomucena, NMP i św. Barbary. Obiekt objęty gminnym programem opieki nad zabytkami i przepisami odrębnymi ustawy o ochronie zabytków.

- Zespół pałacowy, obejmujący dwór z połowy XIX wieku wraz z parkiem i reliktnymi pałacem (wpisany do urzędowego rej. zabytków pod nr 1297/83). Obiekt objęty gminnym programem opieki nad zabytkami i przepisami odrębnymi ustawy o ochronie zabytków.
- Zakazuje się w obrębie działki wznoszenia jakichkolwiek nowych budowli i technicznych urządzeń naziemnych. Usuwanie starodrzewu oraz prowadzenia wszelkich prac ziemnych wymagają zgody nadzoru konserwatorskiego. Dopuszcza się (z zastrzeżeniem uzgodnień konserwatorskich) rekompozycję pałacu oraz parku wraz ze stawem, z nadaniem stosownych funkcji użytkowych odpowiadających aktualnym potrzebom społecznym.
- Kościół polsko katolicki pw. Bożego Ciała w Bolesławiu – współczesny wraz z budynkiem plebanii. Dopuszcza się prowadzenie prac w zakresie modernizacji technicznej oraz podniesienia architektonicznych walorów obiektu oraz wzbogacenie zagospodarowania terenu elementami małej architektury.
- Kościół rzymsko katolicki, filialny - „Emaus” w Laskach – współczesny. Dopuszcza się prowadzenie prac w zakresie modernizacji technicznej oraz podniesienia architektonicznych walorów obiektu oraz wzbogacenie zagospodarowania terenu elementami małej architektury.
- W obrębie terenów kultury nakazuje się utrzymanie poziomu hałasu w dopuszczalnych granicach określonych przepisami odrębnymi, jak dla terenów przeznaczonych pod zabudowę mieszkaniowo - usługową.

#### UH - Tereny usług handlu detalicznego i gastronomii

Użytkowanie działki nie może stwarzać uciążliwości powodowanej przez hałas, wibracje zakłócenia elektryczne i promieniowanie, zanieczyszczanie powietrza, wody i gleby. Nakazuje się utrzymanie poziomu hałasu w dopuszczalnych granicach określonych przepisami odrębnymi, jak dla terenów przeznaczonych pod zabudowę mieszkaniowo-usługową.

#### UP – Tereny usług handlowych i technicznych, wytwórczości i transportu

Ustala się graniczną wielkość powierzchni terenu inwestycji, do 0,5 ha, Sposób użytkowania terenu nie może powodować przekroczenia standardów jakości środowiska poza granicami zakładu.

W szczególności, w zakresie uciążliwości powodowanych przez hałas, wibracje, zakłócenia elektryczne i promieniowanie, zanieczyszczanie powietrza, wody i gleby. Obowiązujący w zagospodarowaniu terenu wskaźnik zieleni biologicznie czynnej, wymaga realizacji w formie izolacyjnej, wielosezonowej zieleni wielopiętrowej, z przewagą zieleni wysokiej, min. 50%. Ustala się zakazy: zabudowy mieszkaniowej, instalowania ruchomych urządzeń technicznych, przekraczających dopuszczalne wysokości zabudowy, magazynowania i przetwórstwa obcych odpadów niebezpiecznych.

#### P – Tereny obiektów produkcyjnych, składów i magazynów

Na terenie własnym zabezpieczone zostaną powierzchnie obsługi komunikacyjnej, w tym parkowania pojazdów dostawczych i samochodów osobowych pracowników i klientów zakładu, Przy ustalaniu granic zakładu i sposobu zagospodarowania terenu, uwzględnione

zostaną wymogi ochrony konserwatorskiej obiektów znajdujących się w obszarze inwestycji lub jej oddziaływania. Obowiązują ustalenia § 10, dotyczące zasad kształtowania zabudowy oraz pozostałych wskaźników zagospodarowania terenu.

### ***Ustalenia dotyczące zasad modernizacji, rozbudowy i budowy systemów komunikacji i infrastruktury technicznej***

#### **A. Ustalenia dla komunikacji**

Modernizacja i rozbudowa układu sieci drogowej powinny odpowiadać zasadzie hierarchizacji ciągów komunikacyjnych i segregacji rodzajów ruchu, z wyodrębnieniem dróg wg klas technicznych oznaczonych na rysunku planu. Ponadto powinny uwzględniać potrzeby urządzenia ścieżek rowerowych i szlaków turystycznych oraz zapewniać bezpieczeństwo ruchu pieszego.

1. Dla drogi krajowej nr 94, relacji Dąbrowa Górnicza-Kraków, ustala się:
  - a. Utrzymanie parametrów technicznych
    - ✓ Klasy drogi GP – głównej ruchu przyspieszonego.
    - ✓ Dwóch jezdni dwupasowych z pasem dzielącym.
    - ✓ Dodatkowych pasów na skrzyżowaniach dla skrętów w lewo i prawo.
    - ✓ Szerokości w liniach rozgraniczających – w granicach istniejącego pasa drogowego na odcinkach pomiędzy skrzyżowaniami, z rezerwą terenu przy skrzyżowaniach wymagających przebudowy.
  - b. Potrzebę doinwestowania drogi, dla ograniczenia kolizji w ruchu lokalnym i sanitarnej szkodliwości ruchu pojazdów dla życia i zdrowia mieszkańców gminy:
    - ✓ Modernizacji węzła na skrzyżowaniu z drogą powiatową do Klucz.
    - ✓ Ekranowania odcinków drogi stycznych z terenami mieszkaniowymi oraz założenie pasów zieleni izolacyjnej na odcinkach drogi, wybranych w oparciu o specjalistyczną analizę warunków sanitarnych i krajobrazowych.
    - ✓ Budowy przystanków komunikacji autobusowej.
  - c. Powiązania z układem dróg niższych kategorii poprzez skrzyżowania oraz zakaz stosowania zjazdów indywidualnych.
  - d. Strefę sanitarną 60 m od krawędzi jezdni, dla zabudowy przeznaczonej na stały pobyt ludzi.
  - e. Strefę akustyczną do 120 m od krawędzi jezdni, gdzie stały pobyt ludzi wymaga stosownych zabezpieczeń technicznych, w tym zwartych układów zieleni izolacyjnej.
  - f. Możliwość prowadzenia sieci infrastruktury technicznej w liniach rozgraniczających drogę, pod warunkiem zachowania przepisów ustawy o drogach publicznych oraz uzyskania zgody zarządcy drogi.
  - g. Zakaz lokalizacji widocznych z drogi ekranów emitujących światło.
  - h. Zakaz lokalizacji urządzeń reklamowych przed nieprzekraczalną linią zabudowy.
2. Dla pozostałych dróg i ulic ustala się potrzeby realizacji zadań:
  - ✓ Budowę strategicznej dla rozwoju gminy drogi powiatowej w klasie Z (zbiorczej), relacji Bolesław – Bukowno – A4.
  - ✓ Budowę drogi stanowiącej południowe obejście Bolesławia, w kategorii drogi powiatowej, klasy Z (zbiorczej), przejmującej ruch towarowy pomiędzy Bukownem i drogą krajową nr 94, poza terenami mieszkaniowymi.



- ✓ Budowę odcinków drogi lokalnej, stanowiącej powiązanie północnych osiedli mieszkaniowych – bez potrzeby korzystania z drogi krajowej w ruchu lokalnym.
  - ✓ Modernizację istniejących ulic w obrębie terenów budowlanych, poprzez dobudowę chodników i miejsc postojowych poza pasami jezdni, uporządkowanie skrzyżowań w zakresie normatywnych łuków jezdni i trójkątów widoczności.
  - ✓ Urządzenie sieci ścieżek rowerowych i szlaków turystyczno-rekreacyjnych.
3. Zewnętrzne powiązania planowanych dróg na etapie realizacji skoordynowane będą z planami zagospodarowania gmin sąsiednich, odnośnie miejsca włączenia i klasy drogi.
  4. Linie rozgraniczające dróg odpowiadające planowanej klasie technicznej, wymagane w przepisach odrębnych, obowiązują przy realizacji nowych inwestycji i przebudowie istniejących obiektów.
  5. Za zgodą Zarządcy drogi, w liniach rozgraniczających dopuszcza się ograniczony zakres przebudowy, adaptacji i remontu istniejących obiektów budowlanych, bez wznoszenia nowych konstrukcji nośnych i nadbudowy kondygnacji.
  6. Nie planuje się dróg publicznych dla bezpośredniej obsługi działek położonych w głębi wyznaczanych terenów budowlanych. Warunkiem ich zabudowy pozostaje konieczność zbiorowego lub indywidualnego rozwiązania problemu urządzenia dróg wewnętrznych przez zainteresowanych inwestorów, lub ustanowienia prawa dojazdu w inny sposób regulowany przepisami odrębnymi.
  7. Drogi wewnętrzne pełniące funkcję powiązań z drogami publicznymi terenów zabudowanych lub przeznaczonych pod zabudowę, winny uwzględniać parametry techniczne określone przepisami warunków technicznych jakim powinny odpowiadać budynki i ich usytuowanie.
  8. Wszystkie tereny publiczne aktualnie należące do dróg, położone poza wyznaczonymi w planie liniami rozgraniczającymi, przeznaczone są dla otwartej zieleni izolacyjnej, zatok postojowych i lokalizacji elementów infrastruktury technicznej. Zakazuje się włączania tych terenów do przyległych działek budowlanych.

#### B. Ustalenia dla infrastruktury technicznej

Ustala się zasadę, że wszystkie nowe sieci rozdzielcze technicznego uzbrojenia terenu, w obrębie terenów budowlanych i obszarów chronionych, powinny być prowadzone pod poziomem terenu, w liniach rozgraniczających ulice. Istniejące sieci napowietrzne zostaną sukcesywnie przebudowywane na podziemne.

Dopuszcza się w przypadkach szczególnie uzasadnionych względami terenowymi na prowadzenia fragmentów uzbrojenia poza wyznaczonymi pasami drogowymi.

Lokalizację poszczególnych sieci technicznego uzbrojenia należy ustalać na tle docelowego pełnego uzbrojenia ulicy, z zachowaniem zasad ich rozmieszczenia (wzajemnych odległości) określonych w obowiązujących przepisach szczególnych

W celu realizacji tej zasady projekty budowlane winny każdorazowo być uzgodnione przez zarządcę ulicy oraz wszystkie jednostki odpowiedzialne za rozwój i utrzymanie sieci infrastruktury technicznej.

Zmiana parametrów przewodów infrastruktury technicznej oraz ich położenia w przekroju poprzecznym ulicy jest dopuszczalna, jeśli nie ogranicza możliwości realizacji pozostałych sieci infrastruktury oraz elementów zagospodarowania przekroju poprzecznego

ulic.

#### Zaopatrzenie w wodę

- Ustala się zaopatrzenie gminy w wodę dla celów mieszkaniowych, gospodarczych, przemysłowych i przeciwpożarowych z istniejącego systemu zaopatrzenia w wodę – opartego na wodociągu grupowym z magistralą Ø 500 mm do zbiornika wyrównawczego „Małobądz” i sieci rozdzielczej.
- Dopuszcza się modernizację, przebudowę i rozbudowę sieci wodociągowej, w celu podłączenia dodatkowego źródła zasilania lub jego zmianę.
- Rozbudowa istniejącej sieci rozdzielczej wymaga zamykania układu w system pierścieniowy.
- Przyjmuje się zasadę sytuowania przewodów wodociągowych w liniach rozgraniczających drogi (ulice), w porozumieniu z ich Zarządcą. W przypadkach szczególnych, dopuszcza się sytuowanie przewodów poza drogami.
- Zasoby wody aktualnie pokrywają w całości potrzeby gminy (około 300.000 m<sup>3</sup>/rok) i posiadają zagwarantowane rezerwy dla założonego w planie rozwoju funkcji mieszkaniowo – usługowej.
- Planowana zmiana ujęcia wody dla wodociągu grupowego, związana z likwidacją poboru wody kopalnianej (96%) ma pokrywać aktualne zapotrzebowanie odbiorców.
- Nie planuje się na obszarze opracowania, wodochłonnych zakładów przemysłowych. Pozyskiwanie wody technologicznej dla takiego przemysłu wymagałoby budowy ujęć własnych.
- Dla celów przeciwpożarowych należy zapewnić wodę także z innych możliwych źródeł, zgodnie z przepisami odrębnymi

#### Kanalizacja sanitarna

- Dla obszaru objętego planem ustala się rozdzielczy system kanalizacji z grawitacyjnym i pompowym odprowadzeniem ścieków do istniejącej oczyszczalni w Laskach o przepustowości 633 m<sup>3</sup>/d. z możliwością jej rozbudowy, przebudowy i modernizacji.
- Średnice głównych kolektorów kanalizacji należy przyjmować odpowiednie dla potrzeb przesyłu ścieków w ilościach zakładanych odbiorców kierunkowego rozwoju obsługiwanego obszaru.
- Trasowanie sieci powinno odpowiadać maksymalizacji przesyłu grawitacyjnego, z ograniczaniem przepompowni do przypadków szczególnych, w pełni terenowo i ekonomicznie uzasadnianych.
- Układ sieci i rozwiązania techniczne powinny uwzględnić możliwości funkcjonowania w sytuacji prognozowanego podnoszenia się wód gruntowych po likwidacji kopalni „ZGH Bolesław”.
- Dopuszcza się budowę zbiorczych instalacji kanalizacyjnych dla grupy budynków oddalonych od sieci gminnej, w sytuacjach ekonomicznie uzasadnionych.
- Na terenach nie skanalizowanych i nie planowanych do skanalizowania, dopuszcza się budowę lokalnych oczyszczalni przydomowych lub bezodpływowych zbiorników. Pojemności zbiorników należy przewidzieć co najmniej na 14 dniowy okres gromadzenia ścieków oraz zapewnić ich systematyczne opróżnianie przez specjalistyczne służby transportowe.

- Ścieki z obiektów usługowych i produkcyjnych o składzie biochemicznym odbiegającym od składu typowych ścieków bytowo – gospodarczych, przed wprowadzeniem do sieci kanalizacyjnej, należy poddać stosownemu podczyszczeniu.

#### Kanalizacja opadowa

- Planuje się budowę kanalizacji opadowej dla terenów zurbanizowanych centralnej strefy Bolesławia, przy wykorzystaniu istniejących już odcinków kanałów, z odprowadzeniem wody poprzez odpowiednie osadniki do naturalnych cieków.
- Budowy kanalizacji opadowej wymagać będą także odcinki dróg na terenach skupionej zabudowy, modernizowane w kierunku nadawania im przekrojów ulicznych.
- Wody opadowe odprowadzane z parkingów przed wprowadzeniem do kanalizacji wymagają podczyszczenia w odpowiednich separatorach.
- Na pozostałych obszarach ustala się powierzchniowe odprowadzanie wód opadowych z zastrzeżeniem ich oczyszczania przed wprowadzeniem do gruntu lub rowów wodnych zgodnie z przepisami odrębnymi.

#### Zaopatrzenie w gaz

- Utrzymuje się zaopatrzenie w gaz z istniejącego systemu, opartego na tranzytowej magistrali gazu ziemnego wysokoprężnego DN- 500 PN 6,3 Mpa relacji Tworzeń – Zederman, przebiegającej przez gminę Bolesław, z odgałęzieniem DN- 200 PN 6,3 Mpa do Jaworzna, wraz ze stacją redukcyjno-pomiarową Bolesław- Laskowska 3000 m<sup>3</sup>/godz.
- Dopuszcza się przebudowę, rozbudowę i remonty istniejącej sieci oraz przeniesienie stacji redukcyjno – pomiarowej w Bolesławiu, w przypadku zagrożenia terenu prognozowanym podtopieniem.
- Zakłada się sukcesywną rozbudowę średnioprężnej sieci gazociągowej, wybudowanej w oparciu o stacje redukcyjno-pomiarowe „Bolesław” i „Bukowno”, dla przyjętych w planie nowych terenów mieszkaniowo – usługowych i produkcyjnych.
- Ustala się strefy bezpieczeństwa od linii przesyłowych gazu DN-500 i DN-200, odpowiednio po 30 i 20 m w obie strony od osi, na których sposób użytkowania terenu określają przepisy odrębne.

#### Zaopatrzenie w ciepło

Ustala się zaopatrzenie w ciepło z indywidualnych lub grupowych źródeł energii cieplnej, przy wykorzystywaniu nośników energii dopuszczonych przepisami odrębnymi.

#### Zaopatrzenie w energię elektryczną

- 1) W zakresie sieci WN (wysokich napięć) utrzymany zostaje aktualny stan tranzytowych, napowietrznych linii przesyłowych 220 i 110 kV oraz lokalizacja GPZ „Dąbrówka”. Istniejące rezerwy mocy w GPZ „Dąbrówka” i „Bukowno” pokrywają zakładany wzrost zapotrzebowania dla planowanego rozwoju gminy, bez zmiany istniejącego układu głównych sieci przesyłowych. Dopuszcza się wszelkie prace mające na celu utrzymanie i modernizację obiektów, ze szczególnym uwzględnieniem ograniczenia promieniowania i hałasu oraz odpowiednich zabezpieczeń technicznych.

- Wyznacza się strefy bezpieczeństwa linii, po 20 m. w obie strony od jej osi, w których ograniczone użytkowanie terenu określają przepisy odrębne.
- 2) W zakresie SN (średnich napięć) nakazuje się modernizację i rozbudowę istniejących sieci z uwzględnieniem:
- a. Zmiany układu rozgałęźnego (jednostronnego zasilania stacji trafo, nie spełniającego współczesnych wymagań odbiorcy energii), na układ pierścieniowy sieci, w oparciu o zasilanie dwustronne z GPZ-ów Bukowno i Dąbrówka, minimalizujący awaryjne przerwy i zapewniający odpowiednie parametry w dostawie energii.
  - b. Ujednolicenia wielkości napięcia w układzie sieci SN.
  - c. Racjonalizacji gospodarowania sieciami SN (w tym likwidację odcinków linii nie spełniających już swoich funkcji), w drodze ich przejęcia w obrębie gminy przez jednego użytkownika.
  - d. Kablowania sieci napowietrznych na odcinkach przebiegających przez tereny wyznaczone dla zabudowy.
- 3) W zakresie sieci NN (niskich napięć) :
- Nakazuje się:
- a. zapewnienie odpowiednich parametrów dostarczanej energii, z uwzględnieniem postępującego wzrostu jej zapotrzebowania przez odbiorców;
  - b. na terenach budowlanych, sukcesywną przebudowę istniejących sieci napowietrznych na podziemne (kablowe) oraz budowę nowych odcinków kablowych, z dodatkowym przewodem sterującym oświetlenia ulicznego.
  - c. Dopuszcza się, w przypadkach uzasadnionych ważnymi względami techniczno-ekonomicznymi, budowę nowych gołych sieci napowietrznych, jako rozwiązanie czasowe.
- 4) W zakresie stacji transformatorowych SN/NN nakazuje się :
- modernizację istniejących stacji z przebudową słupowych na wewnętrzne, z dopuszczeniem ich lokalizacji odpowiednio do bieżących potrzeb. Przy ustalaniu lokalizacji należy preferować tereny publiczne.
  - W koniecznych przypadkach dopuszcza się sytuowanie stacji w obrębie wydzielonych części gruntów prywatnych za porozumieniem stron.
- 5) W zakresie odnawialnych źródeł energii:
- Zakazuje się budowy źródeł energii opartych na przetwarzaniu odpadów pozyskiwanych spoza obszaru gminy,
  - Dopuszcza się budowę małych elektrowni wiatrowych do 5 kW, za wyjątkiem obiektów i terenów objętych ochroną konserwatorską, z zastrzeżeniem utrzymania nieprzekraczalnego poziomu hałasu,
  - Dopuszcza się budowę paneli fotowoltaicznych w obrębie działek budowlanych i na gruntach rolnych, z wyłączeniem gruntów kl. I – III oraz wyłączeniem obiektów i terenów objętych ochroną konserwatorską,
  - Dopuszcza się budowę małych elektrowni wodnych na kanale „Dąbrówka”.

#### Telekomunikacja

Ustala się rozbudowę linii kablowych telekomunikacyjnych w ciągach komunikacyjnych zgodnie z obowiązującymi przepisami o lokalizacji sieci w liniach rozgraniczających ulic (w pasie chodnika). Dopuszcza się lokalizację stacji bazowych

telefonii komórkowych pod warunkiem, że nie przekroczą dopuszczalnych wartości mocy pola elektromagnetycznego w stosunku do istniejącej i planowanej zabudowy przeznaczonej na pobyt ludzi oraz nie koliduje z ochroną obiektów zabytkowych.

#### Gospodarka odpadami

- Nakazuje się gromadzenie stałych odpadów bytowo – gospodarczych w szczelnych pojemnikach usytuowanych na własnych działkach, z zapewnieniem ich systematycznego wywozu na zorganizowane wysypisko odpadów komunalnych.
- Zakazuje się magazynowania i składowania na działce odpadów nie związanych z własną działalnością gospodarczą. Ilość, czas i warunki magazynowania odpadów przetwarzanych muszą być uzasadnione dopuszczoną technologią przerobu.
- Dopuszcza się magazynowanie i składowanie odpadów wytworzonych na własnej działce, przeznaczonych do przekazania na właściwe składowisko lub do odzysku przez inne firmy, w racjonalnie uzasadnionych ilościach i czasie.
- Wyznacza się teren składowiska odpadów komunalnych o zasięgu ponad lokalnym oznaczony symbolem „O”, na którym:
  - ✓ Zakazuje się jakichkolwiek działań mogących mieć negatywny wpływ na zasoby wód podziemnych.
  - ✓ Dopuszcza się budowę zakładu unieszkodliwiania odpadów komunalnych
  - ✓ zasięgu ponadlokalnym.
  - ✓ Dopuszcza się, oprócz obiektów technicznych związanych z działalnością podstawową, lokalizację budynków administracyjno-socjalnych, elementów wewnętrznej komunikacji, i technicznego uzbrojenia oraz zieleni izolacyjnej.
  - ✓ Ustala się, po zamknięciu składowiska, leśny kierunek rekultywacji terenu, z dopuszczeniem enklaw zieleni niskiej roślin chronionych oraz paneli fotowoltaicznych.
- Składowanie odpadów górniczych „PG”  
Stawy osadowe odpadów poflotacyjnych „ZGH Bolesław”, zaliczane do obiektów budowlanych. Wyłączone dla zabudowy nie związanej ze składowaniem odpadów. Eksploatowane na podstawie decyzji i zatwierdzonej instrukcji Wojewody Małopolskiego. Dopuszcza się dalsze, czasowe użytkowanie obiektu, pod warunkiem dyscyplinowania ustalonych zasad i norm eksploatacji, w tym zazieleniania, zraszania i monitorowania wpływu na zbiorniki wód podziemnych i atmosferę oraz stopniową i etapową rekultywację terenu. Po zamknięciu eksploatacji stawów osadowych, nakazuje się ostateczną ich rekultywację poprzez odpowiednie, odporne na erozję ukształtowanie i zazielenienie, umożliwiające nadanie temu terenowi w pełni nowych cech użytkowych. Dopuszcza się równocześnie alternatywne, gospodarcze zużycie zawartości stawów dla celów przetwórczych lub wykorzystania dla likwidacji poeksploatacyjnych deformacji terenu, jeżeli względy sanitarne nie będą stały temu na przeszkodzie.

#### ***Ustalenia dotyczące obszarów rehabilitacji istniejącej zabudowy i infrastruktury technicznej, a także obszarów wymagających przekształceń lub rekultywacji***

- Wyznacza się obszar przeznaczony do rehabilitacji istniejącej zabudowy

i infrastruktury, w oznaczonych na rysunku planu granicach potencjalnych podtopień gruntów, w wyniku likwidacji kopalń „ZGH Bolesław”. Działanie ma na celu przystosowanie budynków i kanalizacji sanitarnej do spełniania swoich funkcji w sytuacji podniesienia się wód gruntowych do aktualnego poziomu powierzchni terenu. Oczekiwanym rezultatem działań winno być:

- ✓ Wyłączenie z użytkowania wszelkich pomieszczeń podziemnych;
- ✓ Izolacja przeciwwilgociowa pomieszczeń nadziemnych w poziomie min. 30 cm nad terenem – spodziewanym lustrem wody;
- ✓ Opracowanie i stosowanie rozwiązań technicznych wykluczających przenikanie ścieków z kanalizacji sanitarnej do gruntu i wód powierzchniowych.
- Wyznacza się obszary wymagające przekształceń w zabudowie i zagospodarowaniu terenów centralnej strefy Bolesławia:
  - ✓ Obszar historycznego rynku w zespole zabudowy Kleparza, gdzie oczekiwanym rezultatem działań winno być:
    - Uformowanie pierzei zabudowy usługowo-mieszkaniowej wokół czworobocznego publicznego placu przeznaczonego dla ruchu pieszego, zieleni i małej architektury, z utrzymaniem środkowej zabudowy placu w dotychczasowych gabarytach i dopuszczeniem ich adaptacji na cele użytkowe.
    - Utrzymanie krajobrazowego akcentu Remizy Strażackiej.
- Zespół zabudowy wielorodzinnej (bloków) gdzie oczekiwanym rezultatem działań winno być:
  - ✓ Zespoleńcie budynków w zwartą pierzeję uliczną oraz nadanie jej estetycznego zwieńczenia spadzistymi dachami ceramicznymi, przy równoczesnym zagospodarowaniu przestrzeni przyulicznej.
  - ✓ Przebudowa i wzbogacenie funkcji usługowej.
  - ✓ Rozwiązanie problemów garażowania samochodów mieszkańców.
- Zespół pałacowy. Oczekiwanym rezultatem działań winno być:
  - ✓ Odtworzenie historycznej rangi całości obiektu w układzie przestrzennym Bolesławia, poprzez odbudowę aktywności wszystkich elementów jego bogatej struktury, z adaptacją dla współczesnych potrzeb społeczno – gospodarczych. Tym samym, wydatne wzbogacenie funkcjonującego już na tym terenie Gminnego Ośrodka Kultury. Kluczowym dla osiągnięcia tego celu byłoby podjęcie prac nad sukcesywną rekultywacją głównego budynku historycznego założenia - pałacu, na bazie ukrytych w ziemi piwnic. Przestrzenne i przyrodnicze walory położenia obiektu oraz bogactwo spuścizny dziejów jakie ze sobą niesie, oferuje swoistą nobilitację miejscowości i jej mieszkańcom, dziś jakże w świecie poszukiwaną i przekładającą się na rozwój i dobra materialne.

**9. Przewidywane znaczące oddziaływania, w tym oddziaływania bezpośrednie, pośrednie, wtórne, skumulowane, krótkoterminowe, średnioterminowe i długoterminowe, stałe i chwilowe oraz pozytywne i negatywne, na cele i przedmiot ochrony obszaru Natura 2000 oraz integralność tego obszaru, a także na środowisko tj. otulinę Parku Krajobrazowego Orlich Gniazd, siedliska występowania chronionych gatunków roślin, zwierząt i grzybów, drożność korytarzy ekologicznych**

### **9.1 Identyfikacja i ocena potencjalnych oddziaływań na środowisko**

Do najistotniejszych problemów dotyczących ochrony środowiska w Planie należą:

- otulina Parku Krajobrazowego Orlich Gniazd,
- ochrona Specjalnych Obszarów Ochrony Siedlisk Europejskiej Sieci Ekologicznej Natura 2000 – „Armeria” i „Pleszczotka”,
- ochrona zbiornika wód podziemnych 454,
- ograniczenia użytkowania terenów wynikające z dawnej eksploatacji górniczej (wykluczenia zabudowy, technicznych uwarunkowań zabudowy), w strefie o ograniczonej przydatności do zabudowy,
- zagrożenia zalaniem terenu wodami gruntowymi
- zagrożenia podtopieniem terenu do poziomu gruntu.

Projekt miejscowego planu zagospodarowania przestrzennego wprowadza nowe tereny przeznaczone pod zainwestowanie w postaci terenów zabudowy mieszkaniowej (MNe) i terenów techniczno-produkcyjnych (P, PG, UP), niemniej jednak nowe tereny inwestycyjne nie będą zlokalizowane na terenach cennych przyrodniczo, w tym także na obszarach Natura 2000, w związku z powyższym nie przewiduje się negatywnego oddziaływania tych terenów na poszczególne komponenty środowiska, co zostało przedstawione w tab. 1 poniżej.

Miejscowy plan zagospodarowania przestrzennego ujmuje rozwiązania przeciwdziałające negatywnym oddziaływaniom na środowisko np. wprowadza tereny zabudowy mieszkaniowej jednorodzinnej, nierozwojowej oraz tereny zabudowy mieszkaniowej jednorodzinnej w strefach sanitarnych, w których zakazuje się budowy, rozbudowy lub przebudowy istniejącego stanu zabudowy, celem uniknięcia ryzyka wystąpienia podtopień.

Z kolei tereny zalewowe poddawane będą rekultywacji m.in. w kierunku leśnym.

Dla terenów zagrożonych niebezpieczeństwem podtopienia lub zalania wodami gruntowymi w wyniku likwidacji kopalń ZGH Bolesław, miejscowy plan wprowadza strefy odpowiednio do prognozowanego podniesienia poziomów wód gruntowych i powierzchniowych. Na terenach strefy zalewów zakazuje się lokalizowania wszelkich budynków i wprowadzania wielosezonowych upraw roślinnych. Dopuszcza się budowę niezbędnych elementów komunikacji drogowej i infrastruktury technicznej przy zachowaniu stosownych rozwiązań uwzględniających prognozowane zmiany stosunków wodnych. Nakazuje się podjęcie działań organizacyjno - technicznych mających na celu zagospodarowanie terenu dla nowej funkcji społeczno gospodarczej. Z kolei Na terenach strefy podtopień do poziomu gruntu dopuszcza się budowę budynków, pod warunkami: podniesienia poziomów podłogi w pomieszczeniach, do wysokości min. 0,5 m nad terenem oraz rozwiązania problemów odprowadzenia ścieków bytowo-gospodarczych. Zakazuje się budowy wszelkich pomieszczeń poniżej poziomu gruntu. Na całym obszarze strefy,

dopuszcza się użytkowanie istniejącej zabudowy wraz z zagospodarowaniem działek w dotychczasowej formie, z możliwością bieżących remontów i przebudowy dachów.

W tab. 1 zestawiono prognozowane skutki planowanych ustaleń miejscowego planu zagospodarowania przestrzennego na środowisko dla części Gminy Bolesław, obejmującej miejscowości Bolesław, Kolonia, Laski i Hutki.



**Tabela 1.** Prognoza wpływu realizacji mpzp części Gminy Bolesław obejmującej miejscowości Bolesław, Kolonia, Laski i Hutki

Lp.	Rodzaj oddziaływania	Bioróżnorodność	Ludzie	Zwierzęta	Rośliny	Woda	Powietrze	Powierzchnia ziemi	Krajobraz	Klimat	Zasoby naturalne	Zabytki	Dobra materialne	Natura 2000	Korytarze ekologiczne
1	2	3	4	5	6	7	8	9	10	11	12	13	14	15	16
1	Bezpośrednie	+	++	+	+	+	+	++	+	0	+	0	++	0	0
2	Pośrednie	0/+	+	+	+	0	+	+	0	0	0	0	+	0	0
3	Wtórne	0	0	0	0	0	0	0	0	0	0	0	0	0	0
4	Skumulowane	0	0	0	0	0	0	0	0	0	0	0	0	0	0
5	Krótkoterminowe	0	+	+	0/+	+	+	+	+	0	0	0	0	0	0
6	Średnioterminowe	0/+	0	0	0	0	0	+	+	0	0	0	0	0	0
7	Długoterminowe	0	0	0	0	0	0	+	0	0	0	0	+	0	0
8	Stałe	0	0	0	0	0	0	0	+	0	+	0	++	0	0
9	Chwilowe	0/+	+	0/+	0/+	0/+	+	+	+	0	0	0	0	0	0
10	Pozytywne	+	+	+	+	+	0	+	+	0	+	0	++	0	0
11	Negatywne	0	0	0/+	0/+	+	0/+	+	+	0	0	0	0	0	0

Objaśnienia :

- 0 - brak wpływu,
- 0/+ - mały wpływ,
- +
- ++ - średni wpływ,
- ++ - duży wpływ.

Jak wspomniano już powyżej nie przewiduje się negatywnego wpływu planowanego zagospodarowania przestrzennego na komponenty środowiska, a w szczególności na zdrowie ludzi, a sprecyzowane w tab. 1 oddziaływania bezpośrednie, pośrednie, krótkoterminowe i chwilowe na ludzi mają charakter pozytywny.

## **9.2. Przewidywane oddziaływanie na istniejące formy ochrony przyrody w tym obszar Natura 2000, otulinę Parku Krajobrazowego "Orlich Gniazd" i korytarze ekologiczne**

Nie przewiduje się negatywnego oddziaływania zapisów miejscowego planu zagospodarowania przestrzennego części Gminy Bolesław na obszary Natura 2000 tj. Armerię PLH120091 i Pleszczotkę PLH120092, użytek ekologiczny „Obszar występowania Pleszczotki górskiej”, otulinę Parku Krajobrazowego Orlich Gniazd i na projektowany korytarz ekologiczny, co zostało przedstawione w tab. 1. w pkt. 9.1.

Jak napisano już w pkt. 9.1. projekt miejscowego planu zagospodarowania przestrzennego wprowadza nowe tereny przeznaczone pod zainwestowanie w postaci terenów zabudowy mieszkaniowej (MNe) i terenów techniczno-produkcyjnych (P, PG, UP), niemniej jednak nowe tereny inwestycyjne nie będą zlokalizowane na terenach cennych przyrodniczo, w tym także na obszarach Natura 2000 zlokalizowanych w sąsiedztwie Zakładów Górniczo-Hutniczych Bolesław.

W projekcie planu obszary Natura 2000 chronione są przed zabudową i zainwestowaniem, a wokół obszaru Armeria wyznaczono dodatkowo tereny o oznaczeniu ZN, dzięki czemu przewiduje się zminimalizowanie negatywnego oddziaływania terenów przemysłowych związanego m.in. ze zwiększoną antropopresją czy też mechanicznym niszczeniem roślin.

Lokalizację nowych terenów przeznaczonych do zainwestowania, obszary zalewów i podtopień, obszary Natura 2000, użytek ekologiczny i projektowany korytarz ekologiczny oraz otulinę Parku Krajobrazowego pokazano w części graficznej do niniejszej prognozy w zał. 1. W części graficznej prognozy wyraźnie widać, iż tereny przeznaczone pod zainwestowanie zlokalizowane są w znacznej odległości od położenia istniejących form ochrony przyrody.

## **10. Rozwiązania mające na celu zapobieganie, ograniczanie lub kompensację przyrodniczą negatywnych oddziaływań na środowisko, mogących być rezultatem realizacji projektowanego dokumentu, w szczególności na cele i przedmiot ochrony obszaru Natura 2000 oraz integralność tego obszaru**

Rozwiązania funkcjonalno-przestrzenne oraz ustalenia zawarte dla projektowanych zmian w planie należy uznać za prawidłowe i dążące do zachowania zasad zrównoważonego rozwoju.

### ***Ustalenia dotyczące zasad ochrony środowiska, przyrody i krajobrazu***

W miejscowym planie zagospodarowania przestrzennego wprowadzono zasadę ochrony środowiska w zakresie głównych jego elementów:

- Ochrony powietrza atmosferycznego, poprzez selektywny dobór rodzaju nowych zakładów produkcyjnych, baz i magazynów.

W trosce o bezpieczeństwo życia i zdrowia mieszkańców, znacząco obciążonych

wydobyciem i przetwórstwem miejscowych minerałów, zakazuje się lokalizacji obiektów:

- ✓ zagrożonych poważną awarią przemysłową;
- ✓ wymagających utworzenia sanitarnej strefy przemysłowej;
- ✓ opartych na transporcie spoza obszaru gminy, magazynowaniu i przetwarzaniu odpadów niebezpiecznych lub innych materiałów mogących pogorszyć warunki bytowe mieszkańców.
- Ochrony powietrza atmosferycznego i hałasu, poprzez ustanowienie stref uciążliwości i środków technicznych łagodzenia szkodliwego oddziaływania ruchu samochodowego na państwowej drodze tranzytowej klasy „GP”, relacji Dąbrowa Górnicza – Kraków.
- Ochrony aktualnego ujęcia wód kopalnianych na potrzeby wodociągu grupowego wody pitnej, poprzez sanitarne użytkowanie powierzchni terenów leja depresyjnego wód gruntowych tego ujęcia, obejmującej cały obszar opracowania planu. Na całym obszarze zakazuje się wszelkich przedsięwzięć mogących mieć wpływ na pogorszenie stanu sanitarnego wód gruntowych i podziemnych. W tym sprowadzania, składowania i przetwarzania odpadów niebezpiecznych oraz innych zawierających substancje szkodliwe dla środowiska wodnego.
- Ochrony całości wód powierzchniowych „WS”, dla których ustanawia się zakaz wszelkich przedsięwzięć mogących przyczynić się do degradacji naturalnych zbiorników wodnych, źródeł, wód płynących, rowów melioracyjnych, terenów podmokłych i zalewowych, starorzeczy i dolin prowadzących wody okresowe. Tereny te całkowicie wyklucza się dla wszelkich form zabudowy, z wyjątkiem obiektów związanych z gospodarką wodną.
- Równocześnie dopuszcza się wykorzystywanie wód powierzchniowych dla celów turystyki i rekreacji, na warunkach gwarantujących pełną ochronę walorów przyrodniczych i krajobrazowych. Dopuszcza się także, w ograniczonym zakresie, rolnicze wykorzystywanie terenów zalewowych i podmokłych, przy całkowitym wykluczeniu stosowania środków chemicznych i pełnej ochronie wartościowych enklaw naturalnego poszycia.
- Ochrony zbiornika wód podziemnych 454 Olkusz – Zawiercie. W granicach strefy oznaczonej na rysunku planu wprowadza się zakazy:
  - ✓ Odprowadzania do ziemi wód opadowych i roztopowych, ujętych w systemy kanalizacji otwartej lub zamkniętej, z powierzchni szczelnej terenów potencjalnie zanieczyszczonych: przemysłowych, składowych, baz transportowych, dróg krajowych, parkingów o powierzchni powyżej 0,1 ha, obiektów magazynowania i dystrybucji paliw, bez ich wcześniejszego podczyszczania i uzyskania pozwolenia wodno-prawnego.
  - ✓ Rolniczego wykorzystania ścieków, z wyłączeniem sytuacji zwykłego korzystania z wód.
  - ✓ Nawożenia gnojowicą, z wyłączeniem sytuacji zwykłego korzystania z wód.
  - ✓ Składowania lub przechowywania obornika bezpośrednio na gruncie w przyzmach polowych, z wyłączeniem gospodarstw indywidualnych, prowadzących hodowlę na potrzeby własne.
  - ✓ Wprowadzania ścieków do ziemi realizowanego w ramach zwykłego korzystania
  - ✓ z wód, w przypadku gdy miejsce wprowadzania ścieków lub dno urządzenia wodnego jest oddzielone warstwą gruntu piaszczystego o miąższości mniejszej

- niż 3 m od najwyższego użytkowego poziomu wodonośnego wód podziemnych
- ✓ Lokalizowania nowych przedsięwzięć mogących znacząco lub potencjalnie
- ✓ oddziaływać na środowisko, dla których wykonana dokumentacja hydrogeologiczna
- ✓ lub przeprowadzona ocena oddziaływania na środowiska wykazały możliwość
- ✓ wystąpienia zagrożenia dla stanu ilościowego lub jakościowego wód podziemnych.

Wprowadza się nakaz obligatoryjnego ustanawiania stref ochronnych dla ujęć wód podziemnych zbiorowego zaopatrzenia ludności w wodę do picia

Ponadto, na terenie strefy obowiązują przepisy prawa powszechnego:

- ✓ zakaz wprowadzania ścieków bezpośrednio do wód podziemnych, a bezpośrednio do ziemi ścieków zawierających substancje szczególnie szkodliwe dla środowiska wodnego
  - ✓ zakaz lokalizowania nowych składowisk odpadów niebezpiecznych, innych niż niebezpieczne i obojętne oraz obojętnych
  - ✓ Zakaz składowania lub przechowywania odpadów promieniotwórczych
  - ✓ Zakaz stosowania w okresie roku dawki nawozu naturalnego zawierającego więcej niż 170 kg azotu (N) w czystym składniku na 1 ha użytków rolnych
  - ✓ Zakaz stosowania komunalnych osadów ściekowych w rolnictwie..
  - ✓ Nakaz stosowania urządzeń ochronnych wód podziemnych przy projektowaniu i wykonywaniu dróg –
  - ✓ Nakaz wyposażenia wszystkich stacji paliw w instalacje, urządzenia lub systemy przeznaczone do: zabezpieczenia przed przenikaniem produktów naftowych do gruntu i wód gruntowych oraz sygnalizacji przecieków tych produktów do gruntu i wód gruntowych
  - ✓ Nakaz wykonania planów nawożenia, przez podmioty, o których mowa w art. 18 ust. 1 ustawy z dnia 10 lipca 2007 r. o nawozach i nawożeniu (Dz. U. z 2015 r., poz. 625 (t.j)).
  - ✓ Nakaz przechowywania gnojówki i gnojowicy wyłącznie w zamkniętych, szczelnych zbiornikach o pojemności umożliwiającej gromadzenie, co najmniej 4-miesięcznej produkcji tego nawozu
  - ✓ Nakaz wyposażenia terenów zwartej zabudowy mieszkaniowej (aglomeracji) w systemy kanalizacji zbiorczej dla ścieków komunalnych wraz z oczyszczalniami,
- Ochrony lasów „ZL”, podstawowego czynnika równowagi lokalnego klimatu, zagrożonego skalą działalności górniczo-przemysłowej w regionie. Ustala się granicę rolno-leśną, po linii rozgraniczenia lasów państwowych i prywatnych oraz planowanych dolesień, od pozostałych terenów oznaczonych na rysunku planu.
    - ✓ Na obszarach lasów państwowych, zaliczonych w całości do lasów ochronnych, prowadzenie gospodarki leśnej w oparciu o plan urządzenia lasu, wymaga uwzględnienia potrzeb całościowej ochrony zasobów środowiska. W związku z tym wprowadza się nakazy:
      - Ochrony wód podziemnych poprzez stosowne ograniczenia chemicznej ochrony roślin.
      - Zachowania wartości kulturowych, w tym historycznych traktów drogowych, zabytków dawnego górnictwa i archeologicznych dóbr kultury.

- Ochrony unikalnych gatunków roślin, w tym sasanki w rejonie Starego Olkusza (w oddziałach 212, 213, 220).
  - Zachowania w stanie naturalnym śródleśnych oczek wodnych, podmokłości, cieków wodnych, torfowisk itp. elementów wodnego środowiska przyrodniczego.
  - Urządzenia przejść dla swobodnego przemieszczania się zwierząt i zachowania ciągłości środowiska, w szczególności pomiędzy kompleksami leśnymi podzielonymi drogami klasy „G” i „GP”.
- Dopuszcza się budowę obiektów kubaturowych dla obsługi gospodarki leśnej.
- ✓ Na obszarach lasów niepaństwowych gospodarka powinna być prowadzona w sposób nie zagrażający istniejącym walorom środowiska. W związku z tym zakazuje się:
    - Stosowania środków chemicznych mogących szkodliwie oddziaływać na stan wód podziemnych i powierzchniowych.
    - Prowadzenia prac ziemnych wpływających na zmianę ukształtowania powierzchni terenu.
    - Wszelkich działań mogących spowodować zmianę stosunków wodnych.
    - Niszczenia naturalnego poszycia o wartościach naukowych i krajobrazowych, w tym stanowisk cennych gatunków roślin zielnych.
    - Zacierania historycznych traktów drogowych.
    - Wznoszenia wszelkich budynków i ogrodzeń.
  - ✓ Na terenach planowanych dolesień, obejmujących śródleśne enklawy rolnicze, nieużytki nie mające walorów krajobrazowych i grunty zadrzewione i zakrzewione, obowiązują wymagania analogiczne jak dla terenów lasów państwowych i niepaństwowych. Przy dolesieniach nakazuje się przystosowanie składu gatunkowego roślin do naturalnych warunków siedliskowych, w nawiązaniu do sąsiednich terenów leśnych.
  - ✓ Dopuszcza się w lasach realizację urządzeń turystycznych, jak przydrożne parkingi, miejsca biwakowania, punkty widokowe, ścieżki turystyczne itp.; nie wymagających zgody na zmianę przeznaczenia gruntów leśnych na nieleśne. Dopuszcza się także budowę linii elektroenergetycznych w sytuacji braku rozwiązań alternatywnych.
  - Ochrony gruntów rolnych „R”, stanowiących ustalony planem obszar rolniczej przestrzeni produkcyjnej, na których zakazuje się trwałego zniekształcania naturalnej rzeźby terenu, likwidacji tradycyjnych szlaków komunikacyjnych, usuwania istniejących zadrzewień śródpolnych, wychodni skalnych (ostańców) wraz z przyległymi „nieużytkami” o charakterze krajobrazowym oraz niekontrolowanego stosowania środków chemicznych. Dopuszcza się budowę budynków gospodarczych związanych z uprawą własnych gruntów rolnych, na terenie o pow. 1 000 m<sup>2</sup> bezpośrednio graniczącym z działką budowlaną oraz budowę sieci technicznego uzbrojenia, urządzenie tras turystyki pieszej, rowerowej i konnej.
  - Ustala się ochronę przyrody w zakresie objętym przepisami – Ustawy o ochronie przyrody dla obiektów ustanowionej ochrony przepisami nadrzędnymi i wskazanych planem.
  - ✓ Specjalne Obszary Ochrony Siedlisk Natura 2000. W Starej Wsi – Pleszczotka – kod: PLH120092 (4,92 ha) i w Ujkowie Starym – „Armeria” – kod: PLH120091

- (7,39 ha), oznaczone na rysunku planu symbolami „ZN”, objęte przepisami odrębnymi ustawy o ochronie przyrody.
- ✓ Obszar otuliny Parku Krajobrazowego „Orle Gniazda”, oznaczony na rysunku planu linią rozgraniczającą wzdłuż drogi krajowej, dla którego określenie sposobów ochrony może nastąpić na podstawie przepisów odrębnych w oparciu o Plan Ochrony Parku.
  - ✓ Skałka trawertytowa w Laskach – stanowiąca jedyny w Polsce i unikatowy w świecie obiekt geologiczny, dla której ustala się ochronę poprzez zakaz jakiegokolwiek ingerencji w sam obiekt i bezpośrednie jego otoczenie, w granicach terenu oznaczonego na rysunku planu symbolem „ZN”. Obiekt w pełni kwalifikuje się do nadania statusu Pomnika Przyrody na podstawie przepisów odrębnych – ustawy o ochronie przyrody.
  - ✓ Obszar stanowisk prawnie chronionej „Sasanki” w rejonie Starego Olkusza wraz z rozlewiskiem dawnej „Płuczki Pomorzany”, kwalifikowany do ustanowienia statusu Użytku Ekologicznego na podstawie przepisów odrębnych – ustawy o ochronie przyrody, z wprowadzeniem stosownych form ochrony.
  - ✓ Ustala się ochronę krajobrazu poprzez:
    - Utrzymanie rozwoju zabudowy mieszkaniowej w dotychczasowym charakterze, wolnostojących domów jednorodzinnych w ogrodach.
    - W zagospodarowaniu terenów zabudowy produkcyjnej i magazynowej „UP”, położonych poza przemysłową strefą Ujkowa Starego „P”, nakazuje się kształtowanie gabarytów i architektury w drobnej ziarnistości, z podziałem na wyróżniające się segmenty. Ponadto ustala się dla tych terenów znaczący udział zieleni izolacyjnej i kompozycyjnej.
    - Wyłączenie spod zabudowy terenów otwartych w użytkowaniu rolniczym.
    - Utrzymanie i pomnażanie miejsc ekspozycji widokowych na górującą w panoramie, okazałą i charakterystyczną sylwetę kościoła, akcentującego centralną, zabytkową strefę Bolesławia.
    - Wyznaczenie strefy historycznej struktury układu osadniczego Bolesławia i ustalenie szczegółowych zasad ochrony jego elementów.

Możliwości rozwiązań eliminujących lub ograniczających negatywne oddziaływanie na środowisko sprowadzają się do przestrzegania i stosowania zasad ochrony ustalonych w miejscowym planie zagospodarowania przestrzennego.

## **11. Rozwiązania alternatywne do rozwiązań zawartych w projektowanym dokumencie**

Analizy różnych wariantów i wybór rozwiązań alternatywnych dokonywano na etapie projektowania planu. W planie wykorzystano prawidłowo możliwości stosowania zapisów z zakresu ochrony środowiska dostępnych na tym etapie planistycznym. Przy sporządzaniu projektu planu kierowano się zasadą, iż prognoza oddziaływania na środowisko towarzyszy procesowi formułowania ustaleń w planie miejscowym, w wyniku czego ewentualne korekty zapisów z zakresu ochrony środowiska dokonywane były na bieżąco na etapie projektowym. W związku z powyższym nie proponuje się rozwiązań alternatywnych do projektu planu.

## **12. Propozycje dotyczące przewidywanych metod analizy skutków realizacji postanowień projektowanego dokumentu oraz częstotliwości jej przeprowadzania**

Przyjmuje się, że metody analizy oraz częstotliwości ich przeprowadzania będą odpowiadały postanowieniom art. 32 ustawy z dnia 27 marca 2003 r. o planowaniu i zagospodarowaniu przestrzennym (Dz.U. z 2012 r., poz. 647, t.j. ze zm.). Przepis ten wyczerpująco reguluje tryb i sposoby dokonywania analiz dokumentów z zakresu planowania miejscowego, zobowiązując równocześnie urząd gminy do ich bieżącego prowadzenia. Ustala także minimalne okresy dla kompleksowych opracowań analitycznych przedstawianych pod uchwałę Radzie Gminy. Ocenę aktualności studium i planu sporządza się co najmniej raz w kadencji rady.

## **13. Informacje o możliwym transgranicznym oddziaływaniu na środowisko**

Gmina Bolesław nie jest położona w obszarze przygranicznym, a realizacja projektowanych zmian w planie zagospodarowania przestrzennego nie tworzy żadnych konsekwencji dla ewentualnych skutków środowiskowych, których charakter mógłby posiadać znaczenie transgraniczne. Skala przedsięwzięć zaproponowanych do realizacji w ramach zmiany planu mpzp ma charakter lokalny i ewentualne negatywne oddziaływanie projektowanych przedsięwzięć będzie miało zasięg lokalny. Na etapie prognozy stwierdzono, że realizacja planu nie wskazuje na możliwość negatywnego transgranicznego oddziaływania na środowisko, mogącego objąć terytorium innych państw.

### **Streszczenie w języku niespecjalistycznym**

Przedmiotem prognozy oddziaływania na środowisko jest projekt miejscowego planu zagospodarowania przestrzennego części Gminy Bolesław obejmującej miejscowości Bolesław, Kolonia, Laski i Hutki.

W projekcie planu przyjmuje się podział obszaru planu na tereny o różnym przeznaczeniu lub różnych zasadach zagospodarowania, tworzących jego strukturę funkcjonalno-przestrzenną.

W Planie określone zostały rodzaje przeznaczenia terenów: zabudowy mieszkaniowej, zabudowy usługowej, zabudowy techniczno-produkcyjnej, użytkowania rolniczego, zieleni i wód otwartych, komunikacji oraz infrastruktury technicznej.

W Planie wprowadza się podział obszaru opracowania na strefy o różnych zasadach zagospodarowania terenów:

- Ochrony pomników przyrody i siedlisk natura 2000,
- Otuliny Parku Krajobrazowego,
- Ochrony konserwatorskiej zabytków architektury,
- Ochrony stanowisk archeologicznych,
- Ochrony historycznej struktury układu osadniczego,
- Ochrony akcentów krajobrazu kulturowego,
- Planowanych przekształceń zabudowy,
- Sanitarnej ochrony mieszkańców,
- Nieprzekraczalnych linii zabudowy,

- Bezpieczeństwa gazociągów wysokoprężnych,
- Bezpieczeństwa napowietrznych linii EE-WN,
- Terenów górniczych,
- Obszarów górniczych,
- Górniczej kategorii gruntu „B” (technicznych uwarunkowań zabudowy),
- Górniczej kategorii gruntu „C” (wykluczenia zabudowy),
- Starych szybów górniczych,
- Górniczych filarów ochronnych,
- Ochrony złoża rud Zn-Pb,
- Zagrożenia zalaniem terenu wodami gruntowymi,
- Zagrożenia podtopieniem terenu do poziomu gruntu,
- Pola eksploatacji piasku,
- Planowanej kopalni piasku,
- Ochrony zbiornika wód podziemnych 454.

Nie przewiduje się negatywnego oddziaływania zapisów miejscowego planu zagospodarowania przestrzennego części Gminy Bolesław na obszary Natura 2000 „Pleszczotka” i „Armeria”, otulinę Parku Krajobrazowego Orlich Gniazd i na projektowany korytarz ekologiczny.

Minimalizacja negatywnego wpływu na środowisko realizowane będzie między innymi: przy zastosowaniu odpowiednich rozwiązań technicznych i urządzeń, systemów gospodarki odpadami wydobywczymi, odpowiednim sposobie eksploatacji.

Projekt miejscowego planu zagospodarowania przestrzennego części Gminy Bolesław obejmującej miejscowości Bolesław, Kolonia, Laski i Hutki oprócz uwzględnienia celów gospodarczych i społecznych zawiera szereg ustaleń mających na celu realizację zasad zrównoważonego rozwoju i ochronę zasobów przyrodniczych, a poprzez wprowadzenie wielu rozwiązań kompensujących, także poprawę stanu i funkcjonowania środowiska.

#### **Literatura:**

1. Majka M., Kozak Marek: Opracowanie ekofizjograficzne dla części Gminy Bolesław obejmującej miejscowości Bolesław, Laski, Kolonia i Hutki. Bolesław, grudzień 2015 r.
2. Majka M. i inni: Plan gospodarki niskoemisyjnej dla Gminy Bolesław, Bolesław, czerwiec 2015 r.
3. Jończak R. i inni: Studium Uwarunkowań i Kierunków Zagospodarowania Przestrzennego Gminy Bolesław.
4. Kuzio Sz., Kuzio-Wasilewska B., .: „Opracowanie ekofizjograficzne dla terenu górniczego kopalni dolomitu „Ujków Stary”, gmina Bolesław”, Envitech, Dąbrowa Górnicza , sierpień 2008 r.
5. Kuzio Sz., Kuzio-Wasilewska B.: „Opracowanie ekofizjograficzne dla Gminy Bolesław, Bolesław, grudzień 2009 r.
6. Potępa-Błędzińska Z., Kuzio-Wasilewska B.: „Opracowanie ekofizjograficzne dla obszaru przeznaczonego pod eksploatację piasku podsadzkowego wraz z kopalnią towarzyszącą w Gminie Bolesław, Bolesław, styczeń 2014 r.
7. Majka M., Maruszczak K., Jarek A.: Aktualizacja Programu Ochrony Środowiska dla gminy Bolesław na lata 2010-2013 z perspektywą na lata 2014-2017, Bolesław,



czerwiec 2010 r.

8. Majka M. i inni: Plan gospodarki niskoemisyjnej dla Gminy Bolesław, Bolesław, wrzesień 2015 r.
9. PIG: Bilans zasobów złóż kopalin w Polsce wg stanu na dzień 31.XII.2014 r., Warszawa 2015 r.
10. Rozporządzenie Nr 81/05 Wojewody Małopolskiego z dnia 29 grudnia 2005 r. w sprawie Parku Krajobrazowego Orlich Gniazd (Dz. Urz. Woj. Małop. Nr 50, poz. 281).
11. Rozporządzenie Nr 12/08 Wojewody Małopolskiego z dnia 2 kwietnia 2008 r. zmieniające rozporządzenie w sprawie Parku Krajobrazowego Orlich Gniazd (Dz. Urz. Woj. Małop. Nr 263, poz. 1636).
12. [www.krakow.pios.gov.pl](http://www.krakow.pios.gov.pl)
13. <http://www.gminaboleslaw.pl/>
14. <http://www.stat.gov.pl/krak/index.htm>
15. [www.uke.gov.pl/uke/index.jsp](http://www.uke.gov.pl/uke/index.jsp)
16. [www.natura2000.mos.gov.pl](http://www.natura2000.mos.gov.pl)

**Załącznik:**

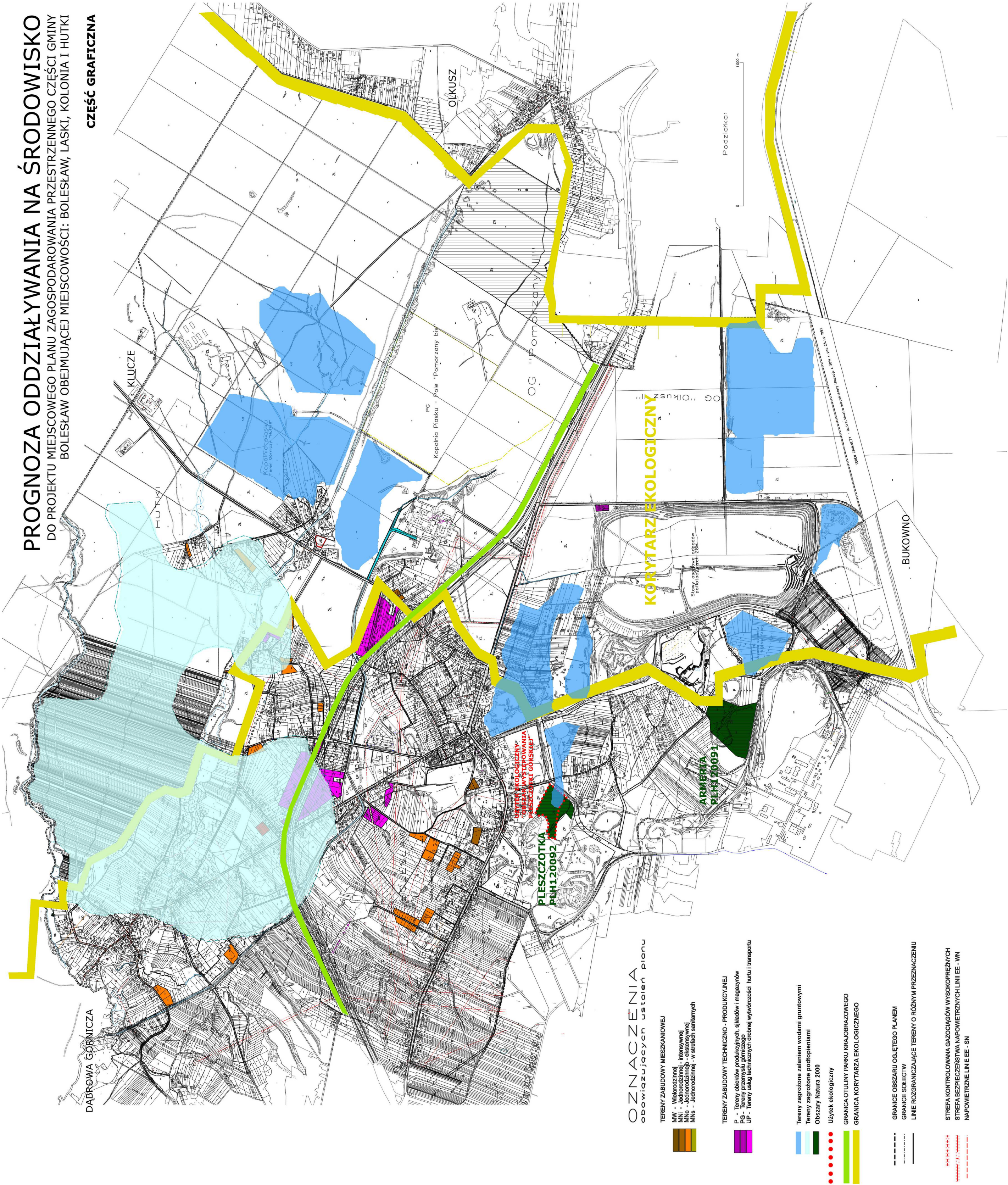
1. Część graficzna – mapa.
2. Dokumentacja fotograficzna





PROGNOZA ODDZIAŁYWANIA NA ŚRODOWISKO  
DO PROJEKTU MIEJSCOWEGO PLANU ZAGOSPODAROWANIA PRZESTRZENNEGO CZĘŚCI GMINY  
BOLESŁAW OBEJMUJĄCEJ MIEJSCOWOŚCI: BOLESŁAW, LASKI, KOLONIA I HUTKI

CZĘŚĆ GRAFICZNA



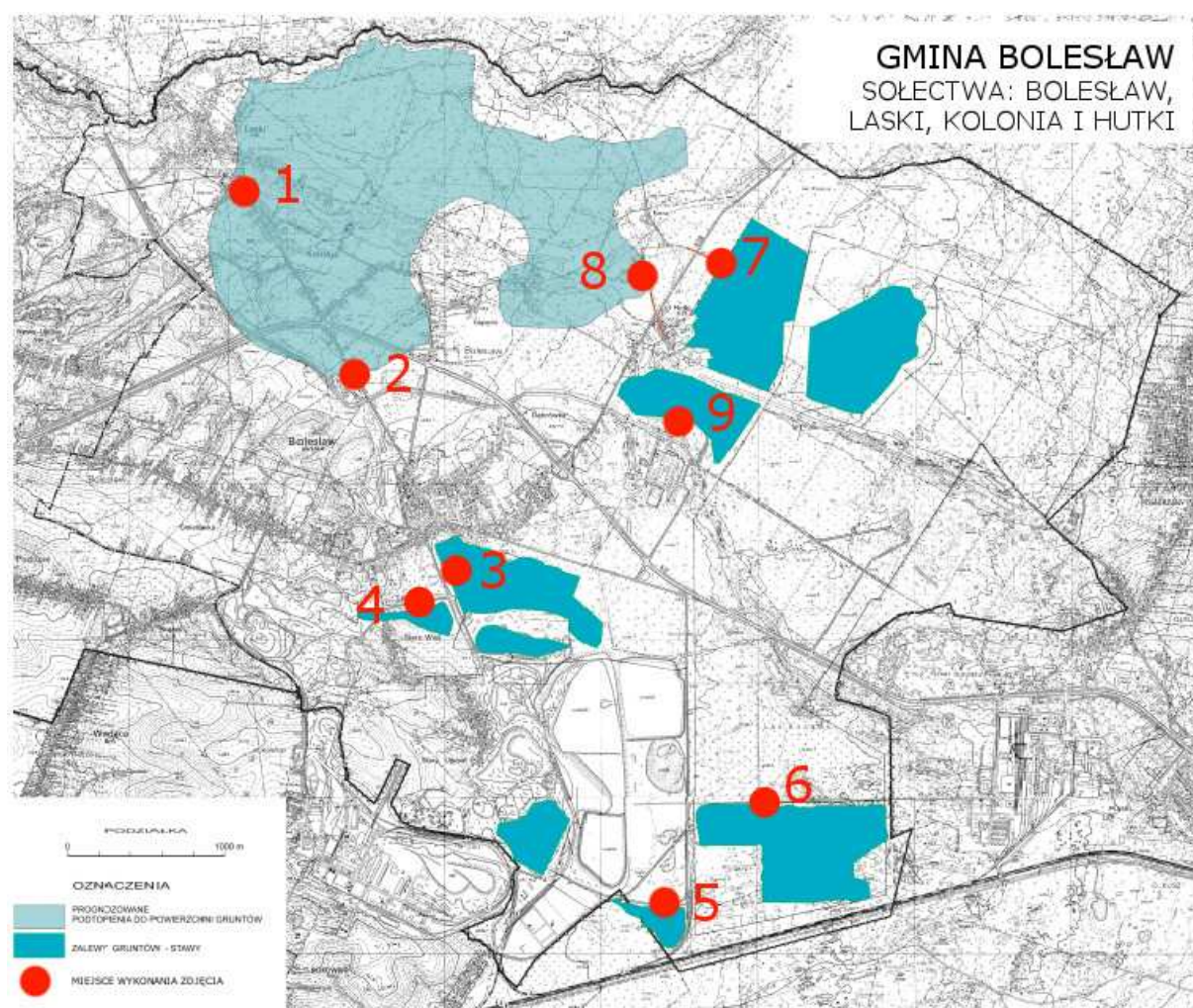
OZNACZENIA  
obowiązujących ustaleń planu

- TERENY ZABUDOWY MIESZKANIOWEJ**
- MW - Wielorodzinnej
  - MN - Jednorodzinnej - intensywnej
  - MN - Jednorodzinnej - rekreacyjnej
  - MN - Jednorodzinnej - w strefach sanitarnych
- TERENY ZABUDOWY TECHNICZNO - PRODUKCYJNEJ**
- P - Tereny obiektów produkcyjnych, składów i magazynów
  - PG - Tereny przemysłu górniczego
  - UP - Tereny usług technicznych drobnej wytwórczości hurtu i transportu
- Tereny zagrożone zalaniem wodami gruntowymi**
- Obszary Natura 2000
  - Użytek ekologiczny
- GRANICA OTULINY PARKU KRAJOBRAZOWEGO**
- GRANICA KORYTARZA EKOLOGICZNEGO**
- GRANICE OBSZARU OGIĘTEGO PLANEM**
- GRANICE SOLECIW**
- LINIE ROZGRANICZAJĄCE TERENY O RÓŻNYM PRZEZNACZENIU**
- STREFA KONTROLOWANIA GAZOCIĄGÓW WYSOKOPRĘŻNYCH**
- STREFA BEZPIECZEŃSTWA NAPWIERZCHNI LINIIE EE - WN**
- NAPWIERZCHNE LINIE EE - SN**





**DOKUMENTACJA FOTOGRAFICZNA TERENÓW, NA KTÓRYCH PROGNOZUJE SIĘ PODTOPIENIA  
I ZALEWY GRUNTÓW**



**Rysunek 1.** Lokalizacja miejsc wykonania zdjęć





**Rysunek 2.** Obszar zagrożony podtopieniem w okolicach miejscowości Laski (punkt 1 na mapie)



**Rysunek 3.** Obszar zagrożony podtopieniem w okolicach skrzyżowania z DK 94 w miejscowości Bolesław (punkt 2 na mapie)





**Rysunek 4.** Obszar zagrożony zalaniem w okolicach miejscowości Bolesław (punkt 3 na mapie)



**Rysunek 5.** Obszar zagrożony zalaniem w okolicy miejscowości Bolesław (punkt 4 na mapie)





**Rysunek 6.** Obszar zagrożony zalaniem w okolicach osadnika w miejscowości Bolesław (punkt 5 na mapie)





**Rysunek 7.** Obszar kopalni piasku zagrożony zalaniem w okolicach miejscowości Bolesław (punkt 6 na mapie)



**Rysunek 8.** Obszar zagrożony zalaniem w okolicach miejscowości Hutki (punkt 7 na mapie)





**Rysunek 9.** Obszar zagrożony podtopieniem w okolicach miejscowości Hutki (punkt 8 na mapie)



**Rysunek 10.** Obszar zagrożony zalaniem w okolicach miejscowości Hutki (punkt 9 na mapie)